



# Rapport om Aarhus Universitet

## Dialogmøde den 5. maj 2010



**Universitets- og  
Bygningsstyrelsen**

Ministeriet for Videnskab  
Teknologi og Udvikling



---

>

---

---

**Rapport om Aarhus Universitet**  
Dialogmøde onsdag den 5. maj 2010

---

## Indhold

---

>

1. Indledning	6
2. Dagsorden	7
2.1 Dagsorden for dialogmøde med Aarhus Universitet og Universitets- og Bygningsstyrelsen	7
3. Status om Aarhus Universitet	8
3.1 Økonomiske resultater og personale	8
3.1.1 Universitetets økonomi	8
3.1.2 Opfølgning på universitetets årsrapport og udviklingskontrakt	9
3.1.3 Nøgletal for Aarhus Universitet	9
3.1.4 Videnskabeligt personale	10
3.1.5 Konklusion	11
3.2 Uddannelse	13
3.2.1 Antal studerende	13
3.2.2 Internationale studerende	13
3.2.3. Antal klagesager	15
3.2.4 Konklusion	15
3.3 Forskning	17
3.3.1 Midler til forskning	17
3.3.2 International rekruttering af personale	19
3.3.3 Konklusion	19
3.4 Vidensspredning	21
3.4.1 Åben- og deltidsuddannelse	21
3.4.2 Samarbejde med omverden	22
3.4.3 Samarbejde med professionshøjskoler	22
3.4.4 Konklusion	23
3.5 Bygninger	25
3.5.1 Status fremtidsplaner og nybyggeri – Aarhus Universitets visionsplan for den fysiske udbygning af universitetet	25
3.5.2 Vedligehold	26
3.5.3 Laboratorieundersøgelsen	26
4.5.4 Konklusion	27
4. Opfølgning på 50 % - målsætningen	28
4.1 Indledning	28
4.2 Studieaktiviteten på Aarhus Universitet	28
4.2.1 Søgning og optag	28
4.2.2 Tilgangen	29
4.2.3 Frafald og gennemførelse	30
4.2.4 Fuldførte	31
4.2.5 Fuldførelsesalder	32
4.2.6 Studietid og studieeffektivitet	32
4.2.7 Social arv	33
4.3 Aarhus Universitets bidrag til opnåelse af 50 % - målsætningen	34
4.4 Udvikling i antallet af ph.d.-studerende	35
4.5 Konklusion	36
5. Kvalitet i uddannelserne	39
5.1 Kvalitetsarbejdet på Aarhus Universitet	39

---

5.2 Universitetspædagogiske initiativer på Aarhus Universitet	40
5.2.1 Udvikling af prøveformer	40
5.2.2 Undervisningsportfolier	40
5.2.3 Ny kvalitetssikringsprocedure	41
5.2.4 Studiemiljøundersøgelse	41
5.3 Opfyldelse af informationsforpligtelse i henhold til Lov om gennemsigtighed og åbenhed i uddannelserne	41
5.4 Udvikling af en kvalitetsorganisation på Aarhus Universitet	43
5.4.1 Information om uddannelser og kurser ved Aarhus Universitet	43
5.5 Konklusion	44
6. Opfølgning på evaluering 2009	45
6.1 Aarhus Universitets hørings svar	45
6.2 Konklusion	46
7. Myndighedsbetjening	47
7.1 Beskrivelse af forskningsbaseret myndighedsbetjening på Aarhus Universitet	47
7.1.1 Det økonomiske omfang og prioritering af forskningsbaseret myndighedsbetjening	48
7.2 Status for forskningsbaseret myndighedsbetjening	48
7.2.1 Kort om aftaler mellem universiteter og ministerier om myndighedsbetjening	49
7.2.2 Kort om konkurrenceudsættelse	49
7.2.3 Kort om immaterielle rettigheder	50
7.2.4 Kort om publicering	50
7.3 Kort om Danske Universiteters hvidbog	51
7.4 Konkurrenceudsættelse af dele af Miljøministeriets myndighedsbetjening på Aarhus Universitet	52
7.5 Konklusion	52
8. Uddannelser, der matcher samfundets behov	54
8.1. Placering af uddannelserne på Aarhus Universitet	55
8.2 Uddannelserne opdelt på tilpasningen til samfundets behov	56
8.3 Konklusion	58
9. Generelt – status fra Aarhus Universitet	59
10. Konklusion	60
11. Bilag 1 - 3	63
Bilag 1 – Opfølgning på Aarhus Universitets årsrapport	63
Bilag 2 – Svar fra Aarhus Universitet	69
Bilag 3 – Status fra Aarhus Universitet	73

---

## 1. Indledning

>

---

Universitets- og Bygningsstyrelsen (UBST) afholder et dialogmøde med hvert af landets otte universiteter i perioden november 2009 til juni 2010.

Onsdag den 5. maj 2010 mødtes styrelsen med Aarhus Universitet (AU). Denne rapport indeholder konklusionerne fra mødet og baggrundsinformation om universitetet, skrevet af Universitets- og Bygningsstyrelsen.

Rapporten er bygget op med en indledende status om Aarhus Universitet. Herefter følger baggrund for fem udvalgte emner og en samlet konklusion. Til sidst er tilføjet en generel status om Aarhus Universitet, bilag 3, som er udarbejdet af universitetet selv.

Materialet er offentliggjort på Universitets- og Bygningsstyrelsens hjemmeside [ubst.dk](http://ubst.dk).

Udgangspunktet for dialogmøderne er Universitets- og Bygningsstyrelsens tilsynsrapport fra efteråret 2008.

---

## 2. Dagsorden

>

---

### 2.1 Dagsorden for dialogmøde med Aarhus Universitet og Universitets- og Bygningsstyrelsen

**Tid:** Onsdag den 5. maj 2010

**Sted:** Aarhus Universitet

	Dagsordenspunkt	Baggrundsmateriale
1	Velkomst v. AU	
2	Introduktion v. UBST	
3	Status for AU	Baggrund fra UBST
4	Opfølgning på 50 % -målsætningen	Baggrund fra UBST
5	Kvalitet i uddannelserne	Baggrund fra UBST
6	Opfølgning på evaluering 2009	Baggrund fra UBST
7	Forskningsbaseret myndighedsbetjening	Baggrund fra UBST
8	Stærke uddannelsestilbud, der matcher samfundets behov	Baggrund fra UBST
9	Generelt – status fra universitetet v. AU	Baggrund fra AU
10	Det videre forløb	
11	Eventuelt	

### 3. Status om Aarhus Universitet

>

I dette afsnit redegøres for Aarhus Universitets status inden for økonomi og personale, uddannelse, forskning, videnspredning og bygninger. Hensigten er at tegne et overordnet billede af Aarhus Universitet.

Afsnittet anvender forskellige kilder, der har været tilgængelige for Universitets- og Bygningsstyrelsen, herunder Aarhus Universitets årsrapport og udviklingskontrakt, Danmarks Statistik, Finansloven og statistik fra Danske Universiteter.

#### 3.1 Økonomiske resultater og personale

##### 3.1.1 Universitetets økonomi

**Tabel 3.1.1: 2006-2009-regnskabstal for Aarhus Universitet**

(mio. kr.)	2006	2007	2008	2009
Indtægter i alt	2.561,4	3.440,9	4.770,1	5.270,1
Årets resultat	24,1	-15,8	-16,0	27,4
Resultatets andel af indtægter i alt	1 %	0 %	0 %	1 %
Egenkapital pr. 31/12	152,8	457,6	648,2	675,6
Soliditetsgrad pr. 31/12	11 %	22 %	23 %	22 %
Likviditetsbeholdning pr. 31/12	696,7	1.037,8	1.194,6	1.330,0
Likviditetsgrad pr. 31/12	0,8	0,9	0,9	1,0

Kilde: Aarhus Universitets årsrapporter 2006, 2007, 2008 og 2009. Fra 2006 inkl. HIH, fra 2007 inkl. HHÅ og DPU, fra 2008 inkl. DMU og DJF.

**Tabel 3.1.2: Indtægter i alt for alle universiteter i 2008**

(mio. kr.)	KU	AU	SDU	RUC	AAU	HHK	DTU	ITU	I ALT
Indtægter i alt	6.413	4.770	2.059	654	1.685	995	3.500	163	20.239
Andel af samlede indtægter i sektoren	32 %	24 %	10 %	3 %	8 %	5 %	17 %	1 %	100 %

Kilde: Universiteternes årsrapporter 2008

**Tabel 3.1.3: Indtægter i alt for alle universiteter i 2009**

(mio. kr.)	KU	AU	SDU	RUC	AAU	HHK	DTU	ITU	I ALT
Indtægter i alt	7.034	5.270	2.236	705	1.891	1.125	3.746	190	22.197
Andel af samlede indtægter i sektoren	32%	24%	10%	3%	8%	5%	17%	1%	100%

Kilde: Universiteternes årsrapporter 2009

Aarhus Universitet havde i 2008 et underskud på 16,0 mio. kr. og i 2009 et overskud på 27,4 mio. kr. Resultatets andel af universitetets samlede indtægter lå begge år inden for 1 procent. Bestyrelsen og rektoratet anser resultaterne som tilfredsstillende.

Aarhus Universitets egenkapital udgjorde 648,2 mio. kr. pr. 31/12 2008, og 675,6 mio. kr. pr. 31/12 2009. Heraf udgjorde statsforskrivningen 239,8 mio. kr. i begge år. Soliditetsgraden inklusive statsforskrivning udgjorde 23 procent ultimo 2008 og 22 procent ultimo 2009.

Aarhus Universitet havde likvide beholdninger på 1.194,6 mio. kr. pr. 31/12 2008 og 1.330,0 mio. kr. pr. 31/12 2009. Likviditetsgraden var begge år mellem 0,9 og 1,0, hvilket formelt betyder, at universitetets omsætningsaktiver kunne dække mellem 90 og 100 procent af de kortfristede gældsforpligtelser. I praksis udgør en meget stor



>

andel af de kortsigtede gældsforpligtelser dog periodiseringsposter, som ikke forfalder til betaling så længe universitetet er i løbende drift – eksempelvis i form af donationsforpligtelser og 12-dels rater fra Videnskabsministeriet. Der var således hverken i 2008 eller 2009 nogen risiko for, at universitetet ikke kunne indfri sine forpligtelser.

Aarhus Universitet anførte i årsrapporten for henholdsvis 2008 og 2009, at man forventede, at de økonomiske ressourcer ville blive brugt effektivt og ansvarligt med hensyntagen til både aktuelle opgaver og den langsigtede udvikling og fornyelse.

Universitets- og Bygningsstyrelsen har sendt et brev til Aarhus Universitet den 23. september 2009 som opfølgning på universitetets årsrapport for 2008 på baggrund af styrelsens gennemgang af Aarhus Universitets årsrapport for 2008, institutionsrevisors protokollat samt Rigsrevisionens erklæring og beretning til bestyrelsen om årsrevision af 15. april 2009. Opfølgningen på disse områder kører som en parallel proces, hvor universitetet i lighed med tidligere år har indsendt en redegørelse som svar på styrelsens brev.

### 3.1.2 Opfølgning på universitetets årsrapport og udviklingskontrakt

En del af grundlaget for at drøfte dette punkt om økonomi og personale er brev af 23. september 2009 om opfølgning på universitetets årsrapport for 2008 samt svarbrev af 20. november 2009 fra Aarhus Universitet. Brevene er vedlagt som bilag 1 og 2.

### 3.1.3 Nøgletal for Aarhus Universitet

**Tabel 3.1.4: Nøgletal vedr. bevillinger for Aarhus Universitet (2010-priser)**

(mio. kr.)	2005	2006	2007	2008	2009
Uddannelsestilskud i alt	993	998	1.100	1.123	1.200
Forskning m.v.	1.485	1.475	1.527	1.605	1.775
<b>I alt institutionsbevilling fra UBST</b>	<b>2.478</b>	<b>2.473</b>	<b>2.627</b>	<b>2.728</b>	<b>2.975</b>
<i>Indeks institutionsbevilling fra UBST</i>	<i>100</i>	<i>100</i>	<i>106</i>	<i>110</i>	<i>120</i>
Tilskudsfinansieret forskning	1.042	1.051	1.277	1.352	1.372
<i>Indeks tilskudsfinansieret forskning</i>	<i>100</i>	<i>101</i>	<i>123</i>	<i>130</i>	<i>132</i>

Kilde: FL 2010 og TB 2009. For den tilskudsfinansierede forskning er opgørelse i 2009 baseret på budgettal.

**Tabel 3.1.5: Nøgletal vedr. bevillinger for alle universiteter i 2009 (2010-priser)**

(mio. kr.)	KU	AU	SDU	RUC	AAU	HHK	DTU	ITU	I ALT
Uddannelsestilskud i alt	1.634	1.200	606	288	673	495	512	64	5.472
Forskning m.v.*	3.117	1.774	840	276	698	315	1.449	92	8.561
<b>I alt institutionsbevilling fra UBST</b>	<b>4.751</b>	<b>2.974</b>	<b>1.446</b>	<b>564</b>	<b>1.371</b>	<b>810</b>	<b>1.961</b>	<b>156</b>	<b>14.033</b>
<i>Andel af samlet institutionsbevilling fra UBST</i>	<i>34 %</i>	<i>21 %</i>	<i>10 %</i>	<i>4 %</i>	<i>10 %</i>	<i>6 %</i>	<i>14 %</i>	<i>1 %</i>	<i>100 %</i>
Tilskudsfinansieret forskning**	1.425	1.372	448	72	316	97	1.010	17	4.757
<b><i>Andel af samlet tilskudsfinansieret forskning</i></b>	<b><i>30 %</i></b>	<b><i>29 %</i></b>	<b><i>9 %</i></b>	<b><i>2 %</i></b>	<b><i>7 %</i></b>	<b><i>2 %</i></b>	<b><i>21 %</i></b>	<b><i>0 %</i></b>	<b><i>100 %</i></b>

Kilde: FL2010 og TB09:

\*Tallet omfatter også 'øvrige formål'

\*\*Tilskudsfinansieret forskning omfatter tilskud fra forskningsrådssystemet, Grundforskningsfonden, EU private fonde og private virksomheder m.fl.

>

Aarhus Universitets samlede tilskud fra Universitets- og Bygningsstyrelsen er siden 2005 steget væsentligt, svarende til i alt 20 procent fra 2005 til 2009. Fra 2008 til 2009 var der en stigning i bevillingerne på i alt 247 mio. kr. Ændringen omfatter en stigning i uddannelsesbevillingerne og forskningsbevillingerne.

På TB 2010 (som ikke er indeholdt i oversigten) tildeles nye bevillinger til forskerskoler ligesom Aarhus Universitet også vil modtage en andel af præmieringspuljen, som er afsat med globaliseringsmidler med henblik på at fremme dansk deltagelse i internationalt forskningssamarbejde.

### 3.1.4 Videnskabeligt personale

**Tabel 3.1.6: Bestand af videnskabeligt personale for 2. kvartal 2008 og 2. kvartal 2009 opgjort i årsværk efter stillingskategori**

		2008		2009	
		Årsværk	Andel	Årsværk	Andel
<b>Aarhus Universitet</b>	Stillinger under adjunktniveau, på nær ph.d.-stipendiater	343,7	14,0 %	343,6	13,9 %
	heraf videnskabelige assistenter	181,0		190,7	
	heraf undervisningsassistenter	55,0		50,2	
	heraf eksterne lektorer	94,0		96,7	
	Adjunktniveau	543,2	22,6 %	565,5	22,9 %
	Lektorniveau	1063,3	44,3 %	1.095,6	44,4 %
	Professorniveau	301,9	12,6 %	319,3	12,9 %
	heraf professor MSO	24,0		31,9	
	Særlige stillinger	150,1	6,2 %	145,9	5,9 %
	heraf studielektorer	20,3		20,3	
	<b>I alt</b>	<b>2.402,2</b>	<b>100 %</b>	<b>2.469,9</b>	<b>100 %</b>
<b>Alle universiteter</b>	Stillinger under adjunktniveau, på nær ph.d.-stipendiater	1.583,8	16,7 %	1.627,9	16,3 %
	heraf videnskabelige assistenter	788,4		877,8	
	heraf undervisningsassistenter	265,8		258,1	
	heraf eksterne lektorer	454,5		468,6	
	Adjunktniveau	2.082,2	21,9 %	2.343,5	23,5 %
	Lektorniveau	4.135,4	43,5 %	4.220,6	42,4 %
	Professorniveau	1.353,6	14,3 %	1.435,9	14,4 %
	heraf professor MSO	211,4		272,0	
	Særlige stillinger	340,9	3,6 %	329,8	3,3 %
	heraf studielektorer	73,7		77,4	
	<b>I alt</b>	<b>9.495,9</b>	<b>100 %</b>	<b>9.957,7</b>	<b>100 %</b>

Kilde: Universitets- og Bygningsstyrelsen ud fra tal af Finansministeriet (ISOLA)

Der er en lidt højere andel af lektorer ved Aarhus Universitet sammenlignet med det samlede billede for universiteterne, idet andelen af lektorer på Aarhus Universitet udgjør 44,4 procent, mens andelen for universiteterne samlet set er 42,4 procent. Andelen af adjunkter er 22,9 procent, hvilket er sammenligneligt med gennemsnittet for universiteterne, som er 23,5 procent. Andelen af professorer er med 12,9 procent lidt under gennemsnittet for universiteterne, som er på 14,4 procent.

>

**Tabel 3.1.7: Kønsopdeling på bestand af videnskabeligt personale for 2. kvartal 2009 opgjort i årsværk efter stillingskategori**

		Mænd	Kvinder	I alt	Andel af kvinder
Aarhus Universitet	Adjunktniveau	337,0	228,5	565,5	40,4 %
	Lektorniveau	755,9	339,8	1.095,6	31,0 %
	Professorniveau	281,5	37,8	319,3	11,8 %
Alle universiteter	Adjunktniveau	1.428,5	826,0	2.255,0	36,6 %
	Lektorniveau	2.870,7	1.108,4	3.979,1	27,9 %
	Professorniveau	1.211,6	203,8	1.415,4	14,4 %

Kilde: Universitets- og Bygningsstyrelsen ud fra tal af Finansministeriet (ISOLA).

Der er en lidt højere andel af kvinder i det videnskabelige personale ved Aarhus Universitet sammenlignet med det samlede billede for universiteterne. Dog ligger kvindelige professorer med en andel på 11,8 procent under gennemsnittet ved universiteterne.

### 3.1.5 Konklusion

Universitets- og Bygningsstyrelsen vurderer, at Aarhus Universitet har en sund økonomi. Aarhus Universitet havde i 2008 et underskud på 16,0 mio. kr. og i 2009 et overskud på 27,4 mio. kr. Resultatets andel af universitetets samlede indtægter lå begge år inden for 1 procent. Bestyrelsen og rektoratet anser resultaterne som tilfredsstillende.

Aarhus Universitets egenkapital udgjorde 648,2 mio. kr. pr. 31/12 2008, og 675,6 mio. kr. pr. 31/12 2009. Heraf udgjorde statsforskrivningen 239,8 mio. kr. i begge år. Soliditetsgraden inklusive statsforskrivning udgjorde 23 procent ultimo 2008 og 22 procent ultimo 2009.

Aarhus Universitets samlede tilskud fra Universitets- og Bygningsstyrelsen er siden 2005 steget væsentligt, svarende til i alt 20 procent fra 2005 til 2009. Fra 2008 til 2009 var der en stigning i bevillingerne på i alt 247 mio. kr. Ændringen omfatter en stigning i uddannelsesbevillingerne og forskningsbevillingerne.

Fordelingen af videnskabeligt personale på stillingskategorier på Aarhus Universitet er på niveau med det samlede billede for universiteterne. Blandt det videnskabelige personale på Aarhus Universitet er der en lidt højere andel af lektorer ved Aarhus Universitet sammenlignet med det samlede billede for universiteterne. Andelen af adjunkter er 22,9 procent, hvilket er sammenligneligt med gennemsnittet for universiteterne. Andelen af professorer er med 12,9 procent lidt under gennemsnittet for universiteterne. Specielt på Handelshøjskolen i Aarhus og samfundsfag er der få professorer.

På Aarhus Universitet udgør ph.d., post doc og adjunkt ca. 60 procent af det videnskabelige personale. Det er en profil, universitetet ønsker at bevare. Andelen af adjunkter er sammenlignelig med gennemsnittet for universiteterne. Universitetet oplyser dog, at adjunktgruppen har en lidt højere gennemsnitsalder på Aarhus Universitet.

Aarhus Universitet vil sætte fokus karriereveje ved at igangsætte et udredningsarbejde om karrierevejene på universitetet. Aarhus Universitet oplyser, at universitetet

---

>

---

forestiller sig at udredningsarbejdet udmunder i en beskrivelse af flere karrieremuligheder på baggrund af søjlerne i universitetets strategi: forskning og talentudvikling, videnudveksling og uddannelse. Der skal tillige udvikles en karrierevej, som omfatter ledelse på forskellige niveauer. På samme måde skal der for den store teknisk-administrative personalegruppe udvikles forskellige, men sammenhængende karriereforløb, der kan bidrage til medarbejderudvikling og kompetenceløft for alle grupper.

Aarhus Universitet vil sætte fokus på karriereveje for at sikre positive karriereveje for mange flere mennesker. Der skal være bedre muligheder for, at lektorer kan blive professorer. Der skal desuden være flere karrieremuligheder som lektor, stillingsbetegnelse seniorforsker ønsker Aarhus Universitet at udvikle og ændre.

For at fremme karriereveje for ph.d. og post docs, lægger Aarhus Universitet vægt på personaleledelse og vejledning. Aarhus Universitet fremhævede dog, at de ser det som positivt, og ikke som frafald, når en dygtig ph.d.-studerende bliver ansat i det private.

Der er en lidt højere andel af kvinder i det videnskabelige personale ved Aarhus Universitet sammenlignet med det samlede billede for universiteterne. Dog ligger kvindelige professorer med en andel på 11,8 procent under det samlede gennemsnit for universiteterne.

Aarhus Universitet har underskrevet Charter for flere kvinder i ledelse. Langt de fleste hovedområder har derfor udarbejdet 5-årsmåltal og handlingsplaner for ligestillingsindsatsen. En taskforce for ligestilling på Aarhus Universitet følger op på indsatsen.

Det er målsætningen, at der i 2014 er en kvindeandel af:

- Ph.d.: 53,3 % ( mod 48,4 % i januar 2010)
- Adjunkt/post.doc.: 49,8 % ( mod 39,7 % i januar 2010)
- Lektor/seniorforsker: 39,4 % (mod 32 % i januar 2010)
- Professor: 21 % (mod 14,5 % i januar 2010).

Derudover har Aarhus Universitet iværksat flg. initiativer:

- Pilotprojekt med mentorprogram
- Fokus på kvindelige VIP'eres trivsel ved særkørsler af den psykiske arbejdspladsvurdering
- Iværksættelse af frafaldsanalyse for talentfulde forskere – færdig august 2010
- Ansøgning om dispensation hos Universitets- og Bygningsstyrelsen til særlig økonomisk understøttelse af kvindelige talenter ift. lektorater og professorater
- Udgivelse af inspirationshæftet: "Alle talenter i spil" bl.a. med forslag til fokus på bedømmelse af produktivitet frem for produktion, så orlovsperioder m.v. ikke stillere kvinder dårligere.
- Etablering af obligatorisk lederuddannelse, hvori mangfoldighedsledelse mv. indgår
- Udarbejdelse af roadmap for hvor ligestillingsindsatsen skal være om 10 år.

## 3.2 Uddannelse

### 3.2.1 Antal studerende

Der var i 2008 28.963 studerende på Aarhus Universitet. Antallet af studerende steg i perioden 2006-2008 lidt mere end landsgennemsnittet. Aarhus Universitet har 26 procent af de danske studerende, og humaniora er universitetets største hovedområde.

**Tabel 3.2.1: Antal studerende på Aarhus Universitet fordelt på hovedområder, 2006-2008**

	2006	2007	2008
Humaniora	13.563	14.169	14.137
Naturvidenskab	3.195	3.256	3.341
Samfundsvidenskab	8.252	8.341	8.561
Sundhedsvidenskab	2.754	2.782	2.773
Teknisk videnskab	101	129	151
<b>I alt universitetsuddannelser</b>	<b>27.865</b>	<b>28.677</b>	<b>28.963</b>
<i>Indeks</i>	<i>1,00</i>	<i>1,03</i>	<i>1,04</i>
Videregående uddannelser på Aarhus Universitet, der ikke er under VTU	533	534	559
<b>Alle universiteter (kun uddannelser under VTU)</b>	<b>109.297</b>	<b>111.752</b>	<b>111.954</b>
<i>Indeks</i>	<i>100</i>	<i>102</i>	<i>102</i>

Kilde: Beregninger udført af Universitets- og Bygningsstyrelsen på baggrund af data fra Danmarks Statistik.

Anm: Antal studerende er pr. 1. oktober. Tallet for alle universiteter omfatter uddannelser, der hører under Ministeriet for Videnskab, Teknologi og Udvikling.

**Tabel 3.2.2: Antal studerende på universiteterne i 2008 fordelt på universiteter og universiteternes andel af universitetsstuderende**

	KU	AU	SDU	RUC	AAU	HHK	DTU	ITU	I alt
Universitetsstuderende	35.765	28.963	12.489	7.478	9.756	12.256	4.290	957	111.954
Andel af universitetsstuderende	32 %	26 %	11 %	7 %	9 %	11 %	4 %	1 %	100 %
Øvrige videregående uddannelser	332	559	1.581	.	683	.	1.765	.	4.920
<b>I alt</b>	<b>36.097</b>	<b>29.522</b>	<b>14.070</b>	<b>7.478</b>	<b>10.439</b>	<b>12.256</b>	<b>6.055</b>	<b>957</b>	<b>116.874</b>

Kilde: Beregninger udført af Universitets- og Bygningsstyrelsen på baggrund af data fra Danmarks Statistik

Anm: Antal studerende er pr. 1. oktober. Universitetsstuderende omfatter kun uddannelser, der er under Ministeriet for Videnskab, Teknologi og Udvikling.

### 3.2.2 Internationale studerende

I 2008 var der 1.056 internationale studerende på en hel bachelor- eller kandidatuddannelse på Aarhus Universitet, og dette tal har været nogenlunde konstant siden 2006. Aarhus Universitet havde i 2008 omkring 22 procent af de internationale studerende på en hel bachelor- eller kandidatuddannelse på de danske universiteter. Til sammenligning har Aarhus Universitet 26 procent af alle bachelor- og kandidatstuderende.

**Tabel 3.2.3: Internationale bachelor- og kandidatstuderende på en hel uddannelse på Aarhus Universitet**

	2006	2007	2008
Humaniora	243	272	300
Naturvidenskab	59	54	66
Samfundsvidenskab	536	489	462
Sundhedsvidenskab	203	221	226
Teknisk videnskab	*	*	*
<b>I alt</b>	<b>1.041</b>	<b>1.038</b>	<b>1.056</b>
<b>Alle universiteter</b>	<b>5.157</b>	<b>5.037</b>	<b>4.732</b>

Kilde: Beregninger udført af Universitets- og Bygningsstyrelsen på baggrund af data fra Danmarks Statistik.

Anm: Tallene omfatter udlændinge, der er kommet til Danmark for at studere, og inkluderer derfor ikke udenlandske statsborgere, som har boet fast i Danmark forud for deres optag på universitetet.

>

\*Under 3 internationale bachelor- og kandidatstuderende

Aarhus Universitet oplyser, at universitetet ifølge rektorkollegiets nøgletal modtog 2.365 studerende på en hel uddannelse. Aarhus Universitets opgørelse er dog bredere end den ovenstående, idet den inkluderer studerende på deltidsuddannelser, mens der i tabellen ovenfor kun er medtaget studerende på heltidsuddannelser.

Danske Universiteters tal inkluderer ligeledes alle studerende med et udenlandsk statsborgerskab, uafhængigt af, hvor længe de har haft ophold i Danmark. Mens tabellen ovenfor kun inkluderer personer, som er kommet til Danmark op til ét år inden, de er påbegyndt deres uddannelse. Tabel 3.2.3 giver således et billede af hvor mange studerende, der er kommet til landet med det formål at tage en uddannelse i Danmark.

790 studerende fra Aarhus Universitet tog på studieophold i udlandet i studieåret 2007/08. Det er omkring 21 procent af danske universitetsstuderende på studieophold i udlandet. Samtidig modtog Aarhus Universitet i 2007/2008 950 studerende på studieophold (udvekslingsstuderende). Det er omkring 19 procent af de studerende på studieophold, som universiteterne modtog. I 2008/2009 tog 802 studerende på studieophold i udlandet, mens Aarhus Universitet modtog 1072 studerende på studieophold. Antallet af udrejsende studerende er således øget, og antallet af indgående studerende er samtidigt øget endnu kraftigere.

**Tabel 3.2.4: Antal studerende på studieophold i 2007/08, der hhv. tager på studieophold fra danske universiteter i udlandet og tager på studieophold på danske universiteter**

	Udgående		Indgående	
	Antal	Procent	Antal	Procent
Københavns Universitet	984	27 %	1.471	29 %
Handelshøjskolen i København	920	25 %	1.036	21 %
Aarhus Universitet	790	21 %	950	19 %
Aalborg Universitet	353	10 %	500	10 %
Syddansk Universitet	293	8 %	304	6 %
Roskilde Universitet	171	5 %	182	4 %
Danmarks Tekniske Universitet	162	4 %	560	11 %
IT-Universitetet	5	0 %	10	0 %
<b>I alt</b>	<b>3.678</b>	<b>100 %</b>	<b>5.013</b>	<b>100 %</b>

Kilde: Styrelsen for International Uddannelse.

Anm: Tallene inkluderer kun uddannelser under Videnskabsministeriets ressort.

**Tabel 3.2.5: Antal studerende på studieophold i 2008/09, der hhv. tager på studieophold fra danske universiteter i udlandet og tager på studieophold på danske universiteter**

	Udgående		Indgående	
	Antal	Procent	Antal	Procent
Københavns Universitet	1.040	27 %	1.690	32 %
Handelshøjskolen i København	983	25 %	1.029	20 %
Aarhus Universitet	802	21 %	1.072	20 %
Aalborg Universitet	323	8 %	464	9 %
Syddansk Universitet	261	7 %	260	5 %
Roskilde Universitet	238	6 %	207	4 %
Danmarks Tekniske Universitet	224	6 %	502	10 %
IT-Universitetet	4	0 %	10	0 %
<b>I alt</b>	<b>3.875</b>	<b>100 %</b>	<b>5.234</b>	<b>100 %</b>

Kilde: Styrelsen for International Uddannelse.

Anm: Tallene inkluderer kun uddannelser under Videnskabsministeriets ressort.

Aarhus Universitet oplyser, at i følge rektorkollegiets nøgletal modtog Aarhus Universitet i 2008 1031 studerende på studieophold (udvekslingsstuderende). I tabellen ovenfor er tallet opgjort til 950 studerende. Forskellen i mellem de to tal

---

>

---

skyldes forskelle i opgørelsesmetoden samt at tabel 3.2.5 kun opgør uddannelser under Videnskabsministeriets ressort. Yderligere er der kun medtaget studerende på et studieophold, der udløser internationaliseringstilskud.

### 3.2.3. Antal klagesager

Universitets- og Bygningsstyrelsen modtog i 2009 i alt 36 klagesager fra Aarhus Universitet. Styrelsen har medio april 2010 modtaget 5 sager fra Aarhus Universitet.

**Tabel 3.2.6.: Antal klagesager herunder tilsynssager og dispensationssager**

Institution	2006	2007	2008	2009
AU	18	30	27	36
Alle universiteter	104	157	171	135

Kilde: Beregninger udført af Universitets- og Bygningsstyrelsen på baggrund af egne data for indkomne sager

Over den målte periode udgør klagesagerne fra Aarhus Universitet 19,6 procent.

I 2009 udgør klagesagerne fra Aarhus Universitet 27 procent. De studerende på Aarhus Universitet udgør tilsvarende 26 procent af de universitetsstuderende.

Antallet af klagesager er steget til det dobbelte fra 2006 til 2009. Stigningen i antallet af klagesager er i overensstemmelse med udviklingen generelt.

### 3.2.4 Konklusion

Afsnit 3.2 Uddannelse omhandler *antal studerende og internationale studerende*. I forbindelse med kapitel 4 om 50 % - målsætningen behandles uddannelsesområdet mere indgående.

Antallet af studerende på Aarhus Universitet steg i perioden 2006-2008 lidt mere end landsgennemsnittet. Aarhus Universitet har 26 procent af de danske studerende, og humaniora er universitetets største hovedområde.

I 2008 var der 1.056 internationale studerende på en hel bachelor- eller kandidatuddannelse på Aarhus Universitet.

På området for udvekslingsstuderende er der en ubalance mellem antallet af udgående og indgående studerende. I studieåret 2007/08 tog 790 studerende fra Aarhus Universitet på studieophold i udlandet. I 2008/2009 tog 802 studerende på studieophold i udlandet. Aarhus Universitet modtog i 2007/2008 950 studerende på studieophold (udvekslingsstuderende) og året efter modtog universitetet 1072 studerende på studieophold. Antallet af udrejsende studerende er således øget, og antallet af indgående studerende er samtidigt øget endnu kraftigere.

Aarhus Universitet arbejder for at øge antallet af studerende, der rejser ud, og antallet af studerende, der tager studieophold på Aarhus Universitet. Universitetet har vedtaget en internationaliseringsstrategi for 2009-2013, der understøtter dette gennem en styrket vejledningsindsats, synliggørelse af studiemuligheder i udlandet og bedre muligheder for at bygge et udlandsophold ind i uddannelserne. Til at implementere strategien har Aarhus Universitet etableret et internationalt center, der leverer ikke-faglige services til ind- og udrejsende udvekslingsstuderende, internationale studerende på hele uddannelser og internationale ph.d.-studerende.

---

>

---

Aarhus Universitet fremhæver, at universitetet prioriterer udvekslingen af kandidat-, master- og ph.d.-studerende, mens udvekslingen af bachelorer er mindre fremtrædende på Aarhus Universitet.



### 3.3 Forskning

#### 3.3.1 Midler til forskning

Basismidlerne til forskning til Aarhus Universitet er mellem 2005 og 2009 steget med 23 procent. Basismidlerne steg ligeledes samlet for alle universiteterne med 23 procent i samme periode.

**Tabel 3.3.1: Udvikling i universiteternes basismidler til forskning, mio. kr. (2010-priser)**

	2005	2006	2007	2008	2009	
					Kr.	Andel
Københavns Universitet	2.050	2.086	2.238	2.319	2.489	34 %
Aarhus Universitet	1.312	1.295	1.375	1.456	1.617	22 %
Syddansk Universitet	558	555	587	622	697	10 %
Roskilde Universitet	211	206	213	215	232	3 %
Aalborg Universitet	472	469	502	543	606	8 %
Handelshøjskolen i København	229	217	205	217	237	3 %
Danmarks Tekniske Universitet	1.056	1.101	1.155	1.243	1.349	18 %
IT-Universitetet i København	80	81	74	77	92	1 %
<b>I alt</b>	<b>5.968</b>	<b>6.010</b>	<b>6.349</b>	<b>6.692</b>	<b>7.319</b>	<b>100 %</b>
<i>Indeks</i>	<i>100</i>	<i>101</i>	<i>106</i>	<i>112</i>	<i>123</i>	

Kilde: FL 2010 og TB09. Bevillingerne er de faktiske.

Aarhus Universitet modtog i 2008 29 procent og i 2009 28 procent af de samlede eksterne midler til tilskudsfinansieret virksomhed på universiteterne i Danmark. Aarhus Universitet fik i 2008 32 procent og i 2009 31 procent af de danske offentlige kilder. I 2008 fik universitetet 26 procent og i 2009 24 procent af de danske private kilder. Aarhus Universitet fik i 2008 og 2009 18 procent af EU-midlerne.

**Tabel 3.3.2: Eksterne midler til tilskudsfinansieret virksomhed, 2008, i tusind kr.**

	Danske offentlige kilder	Danske private kilder	EU-midler	Øvrige midler fra udlandet	I alt	
					Sum i kr.	Procent
Københavns Universitet	788.262	356.046	91.694	64.490	1.300.492	29 %
Aarhus Universitet	816.216	295.700	80.944	90.538	1.283.398	29 %
Syddansk Universitet	216.303	139.575	34.293	16.872	407.043	9 %
Roskilde Universitet	76.331	7.290	9.719	2.110	95.450	2 %
Aalborg Universitet	163.714	62.385	34.101	18.840	279.040	6 %
Danmarks Tekniske Universitet	448.051	231.815	180.868	88.873	949.607	21 %
Handelshøjskolen i København	56.888	27.551	7.686	616	92.741	2 %
IT-Universitetet i København	13.924	783	338	49	15.094	0 %
<b>Universiteterne i alt</b>	<b>2.579.689</b>	<b>1.121.144</b>	<b>439.643</b>	<b>282.388</b>	<b>4.422.864</b>	<b>100 %</b>

Kilde: Danske Universiteter

>

**Tabel 3.3.3: Eksterne midler til tilskudsfinansieret virksomhed, 2009, i tusind kr.**

	Danske offentlige kilder	Danske private kilder	EU-midler	Øvrige midler fra udlandet	I alt	
					Sum i kr.	Procent
Københavns Universitet	814.144	498.196	107.446	74.622	1.494.407	31%
Aarhus Universitet	865.157	304.751	89.985	96.541	1.356.434	28%
Syddansk Universitet	197.028	172.886	38.412	24.057	432.383	9%
Roskilde Universitet	75.742	9.783	9.365	3.804	98.694	2%
Aalborg Universitet	174.903	77.062	45.853	5.928	303.746	6%
Danmarks Tekniske Universitet	567.641	151.430	198.506	54.657	972.234	20%
Handelshøjskolen i København	58.489	29.461	5.872	422	94.243	2%
IT-Universitetet i København	15.666	1.355	65	18	17.104	0%
<b>Universiteterne i alt</b>	<b>2.768.769</b>	<b>1.244.923</b>	<b>495.503</b>	<b>260.050</b>	<b>4.769.246</b>	<b>100%</b>

Kilde: Danske Universiteter

I alt har Aarhus Universitet haft en stigning i de samlede eksterne midler mellem 2007 og 2008 på 19 procent, hvilket svarer til landsgennemsnittet. Aarhus Universitet oplevede en stigning på alle områder, på nær EU-midler samt en lille tilbagegang i midlerne fra øvrige udenlandske kilder.

**Tabel 3.3.4: Eksterne midler til tilskudsfinansieret virksomhed, 2006- 2008, i tusind kr.**

		2006	2007	2008	Ændring 2007-2008
<b>AU</b>	Danske offentlige kilder	280.512	619.794	816.216	32 %
	Danske private kilder	163.592	264.568	295.700	12 %
	EU	33.883	100.176	80.944	-19 %
	Øvrige udenlandske kilder	51.749	92.058	91.538	-1 %
	<b>I alt</b>	<b>529.736</b>	<b>1.076.596</b>	<b>1.283.398</b>	<b>19 %</b>
<b>I alt</b>	Danske offentlige kilder	1.454.426	2.108.562	2.579.689	22 %
	Danske private kilder	715.645	842.778	1.121.144	33 %
	EU	303.748	468.102	439.643	-6 %
	Øvrige udenlandske kilder	152.542	252.280	282.388	12 %
	<b>I alt</b>	<b>2.626.361</b>	<b>3.671.722</b>	<b>4.422.864</b>	<b>20 %</b>

Kilde: Danske Universiteter

Anm. For 2006 er de senere indfusede sektorforskningsinstitutioner ikke medtaget

Aarhus Universitet har i sin udviklingskontrakt opstillet mål for tiltrækningen af EU-midler. Aarhus Universitet levede i 2008 og 2009 ikke op til målet.

### 3.3.5: Mål for tiltrækning af EU-midler

	2008	2009	2010
<b>Mål</b>	108.000.000	120.000.000	132.000.000
<b>Resultat</b>	80.944.000	89.985.000	

Kilde: Aarhus Universitets årsrapport 2009

### 3.3.2 International rekruttering af personale

Ved 9 procent af ansættelserne af videnskabeligt personale på Aarhus Universitet i 2004-2006 blev stillingen besat med en person, som umiddelbart før var ansat i udlandet. På universiteterne samlet set var det tilfældet i 12 procent af ansættelserne.

**Tabel 3.3.6: Ansættelser af videnskabeligt personale 2004-2006, hvor den ansatte umiddelbart før ansættelsen var ansat i udlandet og andel af de samlede ansættelser**

	Professor		Lektor		Adjunkt		I alt	
	Antal	Andel	Antal	Andel	Antal	Andel	Antal	Andel
Aarhus Universitet	2	6 %	10	11 %	7	9 %	19	9 %
Alle universiteter	32	9 %	90	12 %	91	14 %	213	12 %

Kilde: Fornyelse i forskerstaben. Forskerpersonale og forskerrekruttering på danske universiteter 2004-2006, Bertel Ståhle, UNI-C

Aarhus Universitet har i sin udviklingskontrakt opstillet mål for tiltrækningen af forskere fra udlandet. Aarhus Universitet anvender en bredere definition, end den der anvendes ovenfor (hvor den ansatte umiddelbart før ansættelsen var ansat i udlandet og andel af de samlede ansættelser). Aarhus Universitet levede i 2008 og 2009 ikke op til målet for tiltrækning af forskere fra udlandet.

### 3.3.7 Mål for tiltrækning af forskere fra udlandet

	2008	2009	2010
Mål	180	200	220
Resultat	116	116	

Kilde: Aarhus Universitets årsrapport 2009

Anm. Aarhus Universitet har konstateret, at udgangs- og måltallene oprindeligt er opgjort forskelligt. Det har medført, at der er stor usikkerhed om såvel udgangs- som måltal.

### 3.3.3 Konklusion

Basismidlerne til forskning til Aarhus Universitet er mellem 2005 og 2009 steget med 23 procent. Basismidlerne steg ligeledes samlet for universiteterne med 23 procent i samme periode.

I alt har Aarhus Universitet haft en stigning i de samlede eksterne midler mellem 2006 og 2008 på 19 procent, hvilket svarer til landsgennemsnittet. Aarhus Universitet oplevede en stigning i midler fra danske offentlige og private kilder, mens der var en tilbagegang i EU-midlerne og et lille fald i midlerne fra øvrige udenlandske kilder. Aarhus Universitet har i sin udviklingskontrakt opstillet mål for tiltrækningen af EU-midler. Aarhus Universitet levede i 2008 ikke op til målet.

Aarhus Universitet fremhæver, at EU-midlerne dog er steget med 10 procent til knap 90 mio. kr. fra 2008 til 2009. Aarhus Universitet har, under Forskningsudvalget, nedsat en EU-arbejdsgruppe, der arbejder med EU-relaterede emner. Det overordnede mål for arbejdsgruppen er at tiltrække flere EU-midler til universitetet. EU-arbejdsgruppen arbejder desuden med at forbedre både antallet og kvaliteten af ansøgninger til ERC's programmer. Et vigtigt element heri er at sørge for, at erfaringer med ansøgning om støtte fra ERC deles på tværs af hovedområderne på universitetet.

Aarhus Universitet har en forskningsstøtteenhed, der skal støtte forskerne i udarbejdelse af ansøgninger med videre. Aarhus Universitet har ligeledes en database

---

>

---

over mulige fonde, betingelser, strategier, bestyrelsesmedlemmer mv., der skal bidrage til at styrke resultaterne af forskernes ansøgninger.

Ved 9 procent af ansættelserne af videnskabeligt personale på Aarhus Universitet i 2004-2006 blev stillingen besat med en person, som umiddelbart før var ansat i udlandet. På universiteterne samlet set var det tilfældet i 12 procent af ansættelserne.

Herudover har Aarhus Universitet i 2009 haft tilknyttet 589 gæsteforskere, der primært kommer fra udlandet. I 2010 vil Aarhus Universitet satse yderligere på at skabe større international synlighed om karrieremuligheder på Aarhus Universitet.

Med henblik på fremadrettet at øge den ind- og udgående internationale mobilitet af forskere har Aarhus Universitet etableret en enhed for forskermobilitet under Internationalt Center. Enheden synliggør karrieremulighederne på Aarhus Universitet over for et internationalt publikum og bistår internationale medarbejdere med håndtering af alle væsentlige praktiske og juridiske udfordringer forbundet med en udstationering eller et ophold på Aarhus Universitet.

### 3.4 Videnspredning

#### 3.4.1 Åben- og deltidsuddannelse

Aarhus Universitets aktiviteter i åben- og deltidsuddannelse bestod i 2008 af: 6.635 betalende studerende, 1.507 årsstuderende. 735 studerende havde gjort en master- eller diplomuddannelse færdig.

I forhold til den samlede udvikling i universitetssektoren for åben- og deltidsuddannelse fra 2005 til 2008 synes udviklingen på Aarhus Universitet umiddelbart højere end i sektoren som helhed. Men stigningen skyldes, at Aarhus Universitet i november 2006 blev sammenlagt med Handels- og Ingeniørhøjskolen i Herning (HIH). Tallene for HIH er medtaget i Aarhus Universitets tal i Danske Universiteters Statistiske Beredskab i 2008, men ikke de øvrige år. Tallene for HIH fremgår særskilt af tabel 3.4.2. Fraregner man antal betalende studerende på HIH i 2008, er der fortsat en stigning på Aarhus Universitet i 2008. Fraregner man antallet af årsstuderende på HIH i 2008, er der et lille fald i antal årsstuderende på Aarhus Universitet. Fraregner man antallet af årsstuderende på HIH, er faldet i antal årsstuderende på Aarhus Universitet lavere end på alle universiteterne samlet set.

**Tabel 3.4.1: Antal studerende i deltids- og åbenuddannelse 2005-2008**

		2005	2006	2007	2008	Udv. 2005-2008
<b>Aarhus Universitet</b>	Antal betalende studerende	5.034	5.049	4.830	6.635	32 %
	Antal årsstuderende	1.347	1324	1.315	1.507	12 %
	Antal færdiguddannede på hele uddannelser (master og diplom)	625	614	646	735	18 %
<b>Alle universiteter</b>	Antal betalende studerende	18.276	21.048	22.420	23.724	30 %
	Antal årsstuderende	6.339	5.629	6.022	5.715	-10 %
	Antal færdiguddannede på hele uddannelser (master og diplom)	2.423	2.420	2.501	2.690	11 %

Kilde: Danske Universiteters Statistiske Beredskab 2005-2008 - tabel F.6.1-F.6.3. Danske Universiteters Def. Antal betalende studerende: Det samlede antal unikke CPR-numre, der har betalt for at deltage i en åben uddannelse i året.

Def. Antal årsstuderende: Det samlede antal årsstuderende i perioden 1/10 året før til og med 30/9 i året.

Def. Antal færdiguddannede på hele uddannelser (master og diplom): Antal studerende, der har afsluttet en master- eller diplomuddannelse i året.

Anm.: Tal opgjort for alle år for Aarhus Universitet, DPU og ASB. Tallene for HIH er også indberettet i 2008.

Det fremgår af tabel 3.4.2. nedenfor, at der har været et fald i HIH's aktiviteter fra 2005 til 2008. Hvis man regner HIH med i Aarhus Universitets tal i tabel 3.4.1 ovenfor vil der samlet have været et fald fra 2005 til 2008 i antal betalende studerende på 3 procent og fald i antal årsstuderende på 12 procent.

**Tabel 3.4.2. Antal betalende og årsstuderende på HIH 2005-2008**

		2005	2006	2007	2008	Udv. 2005-2008
<b>HIH</b>	Antal betalende studerende	1.828	1.485	1.492	1.284	-30%
	Antal årsstuderende	374	322	299	264	-29%

Kilde: Aarhus Universitet maj 2010

>

### 3.4.2 Samarbejde med omverden

Tabel 3.4.4 viser en række nøgletal for kommercialisering af universiteternes forskningsresultater. Aarhus Universitet har i 2008 indgivet 23 patentansøgninger og ikke fået udstedt patenter.

**Tabel 3.4.3. Universiteternes kommercialisering 2008**

	Indberettede opfindelser	Patentansøgninger indgivet	Udstedte Patenter	Licens-, salgs- og optionsaftaler (inkl. software)	Samlet licensportfølje (excl. Software)	Spin-out virksomheder etableret	Personale til teknologioverførsel (fuldtids årsværk)	Udgifter til kommercialisering (i 1000 kr.)	Indtægter fra kommercialisering (i 1000 kr.)
AAU	42	8	1	18	6	1	4,0	1.947	1.682
AU	41	23	0	15	17	2	7,7	7.989	3.391
DTU	67	39	6	20	6	0	13,5	11.809	21.062
ITU	2	1	0	0	0	0	0,8	175	0
KU	74	21	0	19	43	3	8,0	5.700	4.310
RUC	0	0	0	0	0	0	0,25	430	0
SDU	14	7	0	5	4	2	4,0	1.858	2.060
<b>I alt</b>	<b>240</b>	<b>99</b>	<b>7</b>	<b>77</b>	<b>76</b>	<b>8</b>	<b>38,25</b>	<b>29.908</b>	<b>32.505</b>

Kilde: "Kommercialisering af forskningsresultater Statistik 2008", Forsknings- og Innovationsstyrelsen.

Anm: Forsknings- og Innovationsstyrelsens årlige kommercialiseringsstatistik indeholder data for patentaktive offentlige forskningsinstitutioner. Det vil sige institutioner, som er omfattet af lov om opfindelser ved offentlige forskningsinstitutioner, og som i praksis udfører aktiviteter efter denne lov. Institutioner, som alene driver forskning inden for humaniora eller samfundsvidenskab, er hermed ikke omfattet af statistikken. Derfor er Handelshøjskolen i København ikke medtaget i tabellen.

### 3.4.3 Samarbejde med professionshøjskoler

Aarhus Universitet udbyder selv professionsbacheloruddannelser på Handels- og Ingeniørhøjskolen i Herning. Aarhus Universitet skriver i sin årsrapport, at man *har udvidet det eksisterende udbud af diplomingeniøruddannelser med en civilingeniøruddannelse (cand.polyt.) i teknologibaseret forretningsudvikling.*

Derudover skriver Aarhus Universitet i sin årsrapport, at *universitet og Ingeniørhøjskolen i Århus nu målrettet [satser] på at uddanne ingeniører til krævende udviklingsopgaver med etableringen af Aarhus School of Engineering.*

I sin udviklingskontrakt har Aarhus Universitet et mål for i *kontraktperioden yderligere at udbygge samarbejdet med professionshøjskolerne i regionen – herunder om ingeniøruddannelserne samt uddannelsesforskningen blandt andet som fundering af et integreret samarbejde om læreruddannelserne.*

Aarhus Universitet afrapporterer i årsrapporten at Aarhus Universitet i 2008 har *indgået en overordnet strategisk samarbejdsaftale med professionshøjskolen VIA University College for 2008-2012. Der er desuden etableret en tæt samarbejdskonstruktion med Ingeniørhøjskolen i Århus om ingeniøruddannelserne i regi af Aarhus School of Engineering.*

### 3.4.4 Konklusion

I forhold til den samlede udvikling i universitetssektoren for åben- og deltidsuddannelse fra 2005 til 2008 synes udviklingen på Aarhus Universitet umiddelbart bedre end i sektoren som helhed. Den ekstra høje aktivitetsstigning skyldes imidlertid, at Aarhus Universitet i november 2006 blev sammenlagt med Handels- og Ingeniørhøjskolen i Herning (HIH). Tallene for HIH er medtaget i Aarhus Universitets tal i Danske Universiteters Statistiske Beredskab i 2008, men ikke de øvrige år. Tallene for HIH fremgår særskilt af tabel 3.4.2. Fraregner man antal betalende studerende på HIH, er der fortsat en stigning på Aarhus Universitet i 2008. Fraregner man antallet af årsstuderende på HIH i 2008, er der et lille fald i antal årsstuderende på Aarhus Universitet, der ikke er så stort som i sektoren som helhed..

Aarhus Universitet prioriterer efter- og videreuddannelse højt, og udarbejdede i 2010 en strategi for området. Aarhus Universitet oplyser, at universitetet agter at blive stærkere på området og ser det som en del af sin samfundsforpligtelse.

Hele Aarhus Universitet bidrager til og udbyder efter- og videreuddannelse, som især Danmarks Pædagogiske Universitet (DPU), Aarhus School of Business (ASB) og Handelshøjskolen i Herning (HIH) har stærke traditioner for. Efter- og videreuddannelse skal på Aarhus Universitet ses i sammenhæng med f.eks. folkeuniversitetet, så der er sammenhæng mellem den formelle og uformelle efter- og videreuddannelse.

Aarhus Universitet fremhæver, at tilbagegangen i efter- og videreuddannelse i høj grad skyldes, at virksomheder ikke i samme udstrækning som tidligere kan betale for uddannelserne.

Inden for kommercialisering har Aarhus Universitet i 2008 indgivet 23 patentansøgninger og ikke fået udstedt patenter. Universitetet oplyser, at antallet af patenter ikke er noget mål for universitetet i sig selv. Aarhus Universitet oplyser, at universitetet ikke patenterer for patenterings skyld, men har fokus på, om det gavner processen med at få den nye viden i anvendelse. Patenter kan ifølge Aarhus Universitet forsinke kommercialiseringen, idet det skaber flere led i kæden fra forskning til produkt, men inden for f.eks. pharma kan det være en forudsætning for, at en virksomhed har interesse. Universitetet oplyser, at det ikke har som vision at tjene penge på området. Det er vigtigere for universitetet, at viden kommer i anvendelse og at mange virksomheder ønsker at samarbejde med Aarhus Universitet. F.eks. har Aarhus Universitet et godt samarbejde med Lundbeckfonden. Aarhus Universitet har en meget stor samarbejdsflade, herunder 600 samarbejdsaftaler med erhvervslivet til en værdi af 400 mio. kr.

Inden for kommercialisering har Aarhus Universitet sat en ny strategiproces i gang. Innovationsmiljøerne er inviteret og forskerne er inddraget. Universitetet oplyser, at det er et område, universitetet vil opprioritere og hvor universitetet vil rekruttere. I denne strategi er forskningsmiljøerne centrale, og det er vigtigt, at de studerende allerede på ph.d.-uddannelserne lærer om etablering af samarbejde med erhvervslivet – herunder beskyttelse af IPR-rettigheder.

Inden for samarbejde med professionshøjskolerne har Aarhus Universitet i 2008 indgået en overordnet strategisk samarbejdsaftale med professionshøjskolen VIA

---

>

---

University College for 2008-2012. Der er desuden etableret en tæt samarbejdskonstruktion med Ingeniørhøjskolen i Århus om ingeniøruddannelserne i regi af Aarhus School of Engineering, Aarhus Universitet oplyser, at samarbejdspartnerne ønsker at udbygge samarbejdet til en egentlig fusion.

Aarhus Universitet oplyser, at universitetet derudover generelt ønsker at samarbejde med professionshøjskolesektoren, da Aarhus Universitet har en grundlæggende vision om samarbejde og sammenhæng i det danske uddannelsessystem frem for opbygning af parallelle og konkurrerende systemer i universitets- og professionshøjskolesektoren. Danmarks Pædagogiske Universitet har i forlængelse her af et omfattende samarbejde med professionshøjskolerne.



### 3.5 Bygninger

Aarhus Universitet har ca. 490.000 m<sup>2</sup> i regi af Statens Ejendomsadministration (SEA) og omkring 120.000 m<sup>2</sup> ved private udlejere, herunder Forskningsfondens Ejendomsselskab A/S (FEAS) og ca. 19.000 m<sup>2</sup>, som er universitetets ejendom under forskellige betingelser<sup>1</sup>.

Arealerne er spredt over hele Danmark med den naturlige tyngde i Århus. Efter fusion med bl.a. sektorforskningsinstitutioner i 2007 råder universitetet også over lokaliteter på Fyn og Sjælland.

**Tabel 3.5.1: Eksisterende bygningsmasse**

(m <sup>2</sup> )	2006	2007	2008	2009	2010
Lejet af UBST(m <sup>2</sup> )*	260.000	330.000	485.000	490.000	490.000
Lejet af andre				120.000	
Handelshøjskolen i Herning**				10.000	
Ejet af AU				9.000	
Heraf m <sup>2</sup> laboratorier, jf. unilab				113.000	

\* jf. UBST's tabsoversigt, samt Campus-arbejdsgruppe

\*\* Der arbejdes på at afklare Handelshøjskolen i Hernings fremtidige ejerforhold. De 10.000 m<sup>2</sup> på Handelshøjskolen i Herning ejes pt. af et likvidationsudvalg.

#### 3.5.1 Status for fremtidsplaner og nybyggeri – Aarhus Universitets visionsplan for den fysiske udbygning af universitetet

Det er i forslag til *Visionsplan 2010 -2028 for den fysiske udbygning af Aarhus Universitet* forventningen, at universitetets arealbehov vil stige kraftigt frem mod 2028.

Udvidelsesbehovet varierer mellem godt 200.000 m<sup>2</sup> og knapt 500.000 m<sup>2</sup> afhængigt af hvilke fremtidsscenarioer, der lægges til grund.

Universitetet har igangsat en faglig udviklingsproces, som forløber parallelt med og er en forudsætning for den igangsatte planlægning af Aarhus Universitets fysiske udbygning frem mod 2028.

Aarhus Universitet ønsker at samle sig i en hovedcampus i Århus omkring Universitetsparken og en stærk campus i Emdrup. Forskningsfaciliteter og forsøgsstationer m.v. opretholdes på udvalgte lokaliteter, men der vil dog ske en fraflytning fra nogle lokaliteter andre steder i landet. Bevægelsen er i gang, idet der er opsagt lejemål til fraflytning sensommeren 2010 på i alt ca. 10.000 m<sup>2</sup> fra Det Jordbrugsfaglige Fakultet, primært i Foulum ved Viborg.

Med hensyn til laboratorier er det planen, at Det Sundhedsvidenskabelige Fakultets fremtidige udbygning sker i den østlige del af Universitetsparken mod Nørrebrogade.

<sup>1</sup> Det fremgår det af protokollatet til Aarhus Universitets årsrapport for 2009, at universitetets ejerskab af den overdragede ejendom fra Handels- og Ingeniørhøjskolen i Herning (HIH) endnu ikke formelt er overdraget til universitetet.

>

Der planlægges ligeledes nybygninger i den vestlige del af Universitetsparken og vest for Langelandsgade til de naturvidenskabelige fagområder.

Der er universitetets plan, at der i umiddelbar nærhed af Universitetsparken bygges et højhus på Lille Barnow-grunden på 40.000 m<sup>2</sup>, der gerne skal stå færdigt i 2016, og med mulighed for tilbygning af yderligere 21.000 m<sup>2</sup>. Det er universitetets ønske, at Aarhus Universitet overtager Århus Sygehus' arealer på Nørrebrogade (Kommunehospitalet) i takt med, at sygehuset forventes at fraflytte arealerne succesivt i perioden fra 2014 til 2019. Arealet rummer et samlet bygningspotentiale på ca. 250.000 m<sup>2</sup>.

Pt. pågår der i SEA-regi i øvrigt følgende ombygninger og nybygninger:

- 11.000 m<sup>2</sup> nybygning, hvoraf de 5.000 m<sup>2</sup> er under jorden, på Fuglsangs Allé med afslutning i 2012.
- 1.000 m<sup>2</sup> nybyggeri til væksthuse i Botanisk Have med afslutning i 2012
- Flytning af faciliteter og ny-og ombygninger til Foulum, Tjele/Viborg fra Bygholm, Horsens med afslutning i 2010.
- 7.800 m<sup>2</sup> laboratoriebygning i iNANO center med afslutning i 2012.
- Nybygning af svinestalde Påskehøjgaard, Trige.

På Katrinebjerg vil Aarhus Universitet sammen med Ingeniørhøjskolen i Århus leje sig ind i et lejemål hos FEAS i form af den nybyggede IT-parken del 3 på knap 9000 m<sup>2</sup> fra medio 2011. Det fremgår af forslaget til visionsplan, at Katrinebjerg-området rummer et stort potentiale for udvidelse af universitetet, og frem mod 2028 skønnes der et samlet bygningspotentiale i området på godt 200.000 m<sup>2</sup>.

### 3.5.2 Vedligehold

Tabel 3.5.2: Tilstandskarakter, vedligehold – Aarhus Universitet

	1-God	2-Over middel	3-Middel	4-Under middel	5-Dårlig	9- Ikke bedømt
2008	8,40 %	36,31 %	52,93 %	2,35 %	0,00 %	0,00 %
2006	46,14 %	40,42 %	8,95 %	2,22 %	0,00 %	2,27 %
2005	0,54 %	72,18 %	19,46 %	7,39 %	0,44 %	0,00 %

Kilde: UBST's bygningssyn

Bygningsmassen vedligeholdes fornuftigt.

### 3.5.3 Laboratorieundersøgelsen

3.5.3 Laboratorieundersøgelsen\*

	Areal	%-fordeling	Moderniseringsudgift	%-fordeling	Udgift/areal
AU	113.000 m <sup>2</sup>	20 %	1.393.000.000 kr.	24 %	12.400 kr./m <sup>2</sup>
I alt	556.000 m <sup>2</sup>	100 %	5.856.000.000 kr.	100 %	10.500 kr./m <sup>2</sup>

Kilde: Jf. Tilstandsvurderingen, rapport juli 2009

Videnskabsministeren og Aarhus Universitet indgik den 28. januar 2010 aftale om teknologisk løft af laboratorielokalerne på Aarhus Universitet. Aftalen indeholder en fordeling af Aarhus Universitets andel af midlerne til laboratorier med 147,5 mio. kr. til nybyggerier og 1.246,6 mio. kr. til ombygninger.

---

>

---

Der pågår et fælles arbejde om kvalificering af grundlaget for laboratoriarbejderne på Aarhus Universitet. Her overvejes det også, om balancen mellem nybyggeri og renovering af den eksisterende bygningsmasse skulle ændres.

#### **4.5.4 Konklusion**

Aarhus Universitet har ca. 490.000 m<sup>2</sup> i SEA-regi, omkring 120.000 m<sup>2</sup> ved private udlejere, herunder FEAS og ca. 19.000 m<sup>2</sup>, som er universitetets ejendom.

Universitetet har igangsat en faglig udviklingsproces, som forløber parallelt med og er en forudsætning for den igangsatte planlægning af Aarhus Universitets fysiske udbygning frem mod 2028. Aarhus Universitets forventer et behov for arealudvidelse på ca. 200.000 m<sup>2</sup> - 500.000 m<sup>2</sup> frem mod 2028.

Aarhus Universitet ønsker fremover at samle sig i et hovedcampus omkring Universitetsparken i Århus og omkring Emdrup.

Der er universitetets plan, at der i umiddelbar nærhed af Universitetsparken bygges et højhus på Lille Barnow-grunden, og Aarhus Universitet har et ønske om at overtage Århus Sygehus' areal ved Nørrebrogade. I UNILAB-regi vil der blive bygget nyt i Universitetsparken.

Pt. pågår der en række mindre nybyggerier dels i SEA-regi og dels i privat regi på forskellige lokaliteter i Århus. Frem mod 2028 forventes der en væsentlig udvidelse i Katrinebjergområdet i form af private lejemål.

Universitets- og Bygningsstyrelsen forventer, at der fremover vil være et positivt og inddragende samarbejde mellem Aarhus Universitet og Universitets- og Bygningsstyrelsen i forbindelse med nye byggerier og ombygninger.

---

## 4. Opfølgning på 50 % - målsætningen

>

---

### 4.1 Indledning

Det er regeringens mål, at 50 procent af en ungdomsårgang i 2015 skal gennemføre en videregående uddannelse. Formålet er at sikre Danmarks vækst og velstand.

Universiteterne, herunder Aarhus Universitet, er centrale aktører i forhold til at opfylde 50 % - målsætningen.

Søgningen til og optaget på universitetsuddannelserne, de studerendes gennemførelse og universiteternes fastholdelse af de studerende på uddannelserne er centrale variable i forhold til at nå målsætningen. Aarhus Universitets evne til at tiltrække nye studerende og få de studerende gennem studierne er afgørende for Aarhus Universitets mulighed for at bidrage til at indfri 50 %-målsætningen.

### 4.2 Studieaktiviteten på Aarhus Universitet

#### 4.2.1 Søgning og optag

Søgningen til Aarhus Universitet er mellem 2005 og 2009 steget med 22 procent, mens landsgennemsnittet, kun er steget med 12 procent. Optaget på Aarhus Universitet er steget med ni procent, mens landsgennemsnittet er steget med 5 procent.

Tabel 4.2.1: 1. prioritetsansøgninger gennem KOT til universitetsuddannelser

		2005	2006	2007	2008	2009
<b>Aarhus Universitet</b>	Humaniora	1.992	2.105	2.209	1.861	2.374
	Naturvidenskab	708	724	792	730	814
	Samfundsvidenskab	2.196	2.190	2.143	2.057	2.831
	Sundhedsvidenskab	1.010	987	1.008	608	1.166
	Teknisk videnskab	14	42	41	36	43
	Teologi	67	63	48	42	52
	<b>I alt</b>	<b>5.987</b>	<b>6.111</b>	<b>6.241</b>	<b>5.334</b>	<b>7.280</b>
<i>Indeks</i>	<i>100</i>	<i>102</i>	<i>104</i>	<i>89</i>	<i>122</i>	
	Videregående uddannelser på Aarhus Universitet, der ikke er under VTU	236	221	211	188	217
<b>Alle universiteter</b>	Humaniora	7.180	7.293	7.654	6.296	7.967
	Naturvidenskab	3.243	3.219	3.422	2.934	3.519
	Samfundsvidenskab	10.143	9.936	10.397	9.168	11.811
	Sundhedsvidenskab	4.075	4.133	4.072	2.707	4.285
	Teknisk videnskab	1.479	1.484	1.627	1.667	1.792
	Teologi	185	142	123	102	133
	<b>I alt</b>	<b>26.305</b>	<b>26.207</b>	<b>27.295</b>	<b>22.874</b>	<b>29.507</b>
<i>Indeks</i>	<i>100</i>	<i>100</i>	<i>104</i>	<i>87</i>	<i>112</i>	

Kilde: Universitets- og Bygningsstyrelsens beregninger på tal fra Den Koordinerede Tilmelding. Tallene omfatter uddannelser under Ministeriet for Videnskab, Teknologi og Udvikling. Tallene er opgjort pr. 5. juli det pågældende år.

>

**Tabel 4.2.2: Tilbudt optag på universitetsuddannelser den 30. juli gennem KOT**

		2005	2006	2007	2008	2009
<b>Aarhus Universitet</b>	Humaniora	1.866	1.774	1.808	1.533	1.756
	Naturvidenskab	655	675	723	666	735
	Samfundsvidenskab	1.755	1.846	1.914	1.903	2.083
	Sundhedsvidenskab	433	432	442	444	541
	Teknisk videnskab		46	43	41	44
	Teologi	73	64	56	37	54
	<b>I alt</b>	<b>4.782</b>	<b>4.837</b>	<b>4.986</b>	<b>4.624</b>	<b>5.213</b>
<i>Indeks</i>	<i>100</i>	<i>101</i>	<i>104</i>	<i>97</i>	<i>109</i>	
	Videregående uddannelser på Aarhus Universitet, der ikke er under VTU	147	154	159	160	182
<b>Alle universiteter</b>	Humaniora	6.110	6.170	6.370	5.242	5.953
	Naturvidenskab	2.695	2.707	3.096	2.547	3.101
	Samfundsvidenskab	7.183	7.265	7.785	6.952	7.440
	Sundhedsvidenskab	1.751	1.759	1.748	1.666	1.960
	Teknisk videnskab	1.314	1.340	1.504	1.589	1.662
	Teologi	206	162	146	97	147
	<b>I alt</b>	<b>19.259</b>	<b>19.403</b>	<b>20.649</b>	<b>18.093</b>	<b>20.263</b>
<i>Indeks</i>	<i>100</i>	<i>101</i>	<i>107</i>	<i>94</i>	<i>105</i>	

Kilde: Universitets- og Bygningsstyrelsens beregninger på tal fra Den Koordinerede Tilmelding. Tallene omfatter uddannelser under Ministeriet for Videnskab, Teknologi og Udvikling.

#### 4.2.2 Tilgangen

Mellem 2006 og 2007 steg tilgangen til Aarhus Universitet med 3 procent, mens den faldt med 7 procent mellem 2007 og 2008.

**Tabel 4.2.3: Tilgang til Aarhus Universitet fordelt på hovedområder, 2006-2008**

	2006	2007	2008
Humaniora	1.727	1.754	1.563
Naturvidenskab	651	684	610
Samfundsvidenskab	1.587	1.676	1.615
Sundhedsvidenskab	436	399	397
Teknisk Videnskab	20	19	10
<b>I alt</b>	<b>4.421</b>	<b>4.532</b>	<b>4.195</b>
<i>Indeks</i>	<i>100</i>	<i>103</i>	<i>95</i>
Videregående uddannelser på Aarhus Universitet, der ikke er under VTU	163	159	158
<b>Alle Universiteter</b>	<b>18.381</b>	<b>19.165</b>	<b>16.877</b>
<i>Indeks</i>	<i>100</i>	<i>104</i>	<i>92</i>

Kilde: Beregninger udført af Universitets- og Bygningsstyrelsen på baggrund af data fra Danmarks Statistik.

Anm: Tallene viser antal studerende, der er blevet indskrevet på uddannelsen mellem 1. oktober året før til 30. september i det pågældende år, som fremgår af tabellen..Tallene for Alle universiteter omfatter uddannelser under Ministeriet for Videnskab, Teknologi og Udvikling.

#### 4.2.3 Frafald og gennemførelse

I 2009 var 15 procent af de bachelorstuderende på Aarhus Universitet faldet fra på første år af deres bachelorstudie. Det er lidt lavere end det gennemsnitlige niveau for alle universiteter, som var 16 procent. Frafaldet det første år er faldet mellem 2007 og 2009 på Aarhus Universitet, ligesom det også er sket på landsplan.

**Tabel 4.2.4: Procent frafaldne på 1. år for bachelorstuderende på Aarhus Universitet**

		2007	2008	2009
<b>Aarhus Universitet</b>	Humaniora	20 %	17 %	15 %
	Samfundsvidenskab	23 %	19 %	20 %
	Teknisk /naturvidenskab	17 %	17 %	15 %
	Sundhedsvidenskab	5 %	5 %	6 %
	<b>I alt</b>	<b>18 %</b>	<b>15 %</b>	<b>15 %</b>
<b>Alle universiteter</b>	Humaniora	23 %	21 %	17 %
	Samfundsvidenskab	20 %	17 %	17 %
	Teknisk /naturvidenskab	18 %	16 %	15 %
	Sundhedsvidenskab	7 %	8 %	6 %
	<b>I alt</b>	<b>19 %</b>	<b>17 %</b>	<b>16 %</b>

Kilde: Universitets- og Bygningsstyrelsens beregninger på tal fra Danske Universiteter

I 2009 gennemførte 59 procent af de studerende på Aarhus Universitet deres bacheloruddannelse inden for normeret tid plus et år. Det er lidt over gennemsnittet for alle universiteter, som er 58 procent. Det er især på humaniora og sundhedsvidenskab, at mange gennemfører på normeret tid plus et år i forhold til landsgennemsnittet. Andelen, der gennemfører på normeret tid plus et år, er mellem 2006 og 2009 steget fra 53 procent til 59 procent.

**Tabel 4.2.5: Procent gennemførte på normeret tid plus et år for bachelorstuderende på Aarhus Universitet**

		2006	2007	2008	2009
<b>Aarhus Universitet</b>	Humaniora	49 %	56 %	54 %	58 %
	Samfundsvidenskab	60 %	60 %	63 %	61 %
	Teknisk /naturvidenskab	46 %	45 %	47 %	49 %
	Sundhedsvidenskab	*	*	*	76 %
	<b>I alt</b>	<b>53 %</b>	<b>56 %</b>	<b>56 %</b>	<b>59 %</b>
<b>Alle universiteter</b>	Humaniora	48 %	51 %	51 %	53 %
	Samfundsvidenskab	62 %	62 %	63 %	62 %
	Teknisk /naturvidenskab	43 %	45 %	53 %	55 %
	Sundhedsvidenskab	54 %	61 %	68 %	71 %
	<b>I alt</b>	<b>53 %</b>	<b>55 %</b>	<b>57 %</b>	<b>58 %</b>

Kilde: Universitets- og Bygningsstyrelsens beregninger på tal fra Danske Universiteter

>

På kandidatdelen ligger Aarhus Universitet i 2009 lige over gennemsnittet for alle universiteter med hensyn til gennemførelse på normeret tid plus et år. Aarhus Universitet har dog ligget under gennemsnittet fra 2006 til 2008. Andelen, som gennemfører på normeret tid plus et år på kandidatdelen, er steget med 21 procentpoint mellem 2006 og 2009, hvilket er mere end stigningen i landsgennemsnittet på 17 procentpoint.

**Tabel 4.2.6: Procent gennemførte på normeret tid plus et år for kandidatstuderende på Aarhus Universitet**

		2006	2007	2008	2009
<b>Aarhus Universitet</b>	Humaniora	25 %	37 %	30 %	47 %
	Samfundsvidenskab	57 %	62 %	60 %	76 %
	Teknisk/naturvidenskab	53 %	64 %	61 %	72 %
	Sundhedsvidenskab	*	*	*	*
	<b>I alt</b>	<b>39 %</b>	<b>48 %</b>	<b>42 %</b>	<b>60 %</b>
<b>Alle universiteter</b>	Humaniora	29 %	39 %	37 %	47 %
	Samfundsvidenskab	47 %	54 %	55 %	62 %
	Teknisk/naturvidenskab	41 %	69 %	72 %	78 %
	Sundhedsvidenskab	52 %	63 %	63 %	63 %
	<b>I alt</b>	<b>41 %</b>	<b>51 %</b>	<b>51 %</b>	<b>58 %</b>

Kilde: Universitets- og Bygningsstyrelsens beregninger på tal fra Danske Universiteter

\*Under 3 gennemførte kandidater

#### 4.2.4 Fuldførte

I 2008 fuldførte 3.104 studerende en kandidatuddannelse på Aarhus Universitet. Antallet af dimittender fra Aarhus Universitet er mellem 2006 og 2008 steget med 8 procent, mens antallet af dimittender på landsplan kun steg med én procent i samme periode.

**Tabel 4.2.7.: Antal fuldførte kandidater på Aarhus Universitet fordelt på hovedområder, 2006-2008**

	2006	2007	2008
Humaniora	1.107	1.189	1.320
Naturvidenskab	310	396	296
Samfundsvidenskab	1.044	1.110	1.063
Sundhedsvidenskab	717	694	633
Teknisk videnskab	46	19	20
<b>I alt</b>	<b>2.876</b>	<b>3.098</b>	<b>3.104</b>
<i>Indeks</i>	<i>100</i>	<i>108</i>	<i>108</i>
<b>Alle universiteter</b>	<b>11.983</b>	<b>12.889</b>	<b>12.051</b>
<i>Indeks</i>	<i>100</i>	<i>108</i>	<i>101</i>

Kilde: Beregninger udført af Universitets- og Bygningsstyrelsen på baggrund af data fra Danmarks Statistik.

Anm: Fuldførte er fra 1. oktober til 30. september det pågældende år. Tallene omfatter uddannelser under Ministeriet for Videnskab, Teknologi og Udvikling.

#### 4.2.5 Fuldførelsesalder

I 2008 var fuldførelsesmedianalderen for kandidater på Aarhus Universitet 28,3 år, hvilket er lidt højere end medianalderen for kandidater fra alle universiteter, som er på 28,2 år.

**Tabel 4.2.8: Medianfuldførelsesalder for kandidater på Aarhus Universitet fordelt på hovedområder, 2006-2008**

(år)	2006	2007	2008
Humaniora	29,8	29,3	29,5
Naturvidenskab	27,7	27,6	27,9
Samfundsvidenskab	27,6	27,5	27,4
Sundhedsvidenskab	28	28	28
Teknisk Videnskab	26,6	27,3	27,9
<b>I alt</b>	<b>28,4</b>	<b>28,2</b>	<b>28,3</b>
<b>Alle universiteter</b>	<b>28,3</b>	<b>28,2</b>	<b>28,2</b>

Kilde: Beregninger udført af Universitets- og Bygningsstyrelsen på baggrund af data fra Danmarks Statistik.

#### 4.2.6 Studietid og studieeffektivitet

Den gennemsnitlige studietid for et universitetsforløb var i 2008 6,6 år på Aarhus Universitet, mens den gennemsnitligt var 6,5 år for alle universiteterne. Studietiden har været nogenlunde konstant mellem 2006 og 2008.

**Tabel 4.2.9: Gennemsnitlig studietid for et universitetsforløb på AU (bachelor + kandidat)**

(år)	2006	2007	2008
Humaniora	7,2	7	7
Naturvidenskab	6,5	6,5	6,4
Samfundsvidenskab	6,2	6,1	6,1
Sundhedsvidenskab	6,7	6,8	6,7
Teknisk videnskab	3,4	4,4	5,5
<b>I alt</b>	<b>6,7</b>	<b>6,6</b>	<b>6,6</b>
<b>Alle universiteter</b>	<b>6,6</b>	<b>6,5</b>	<b>6,5</b>

Kilde: Beregninger udført af Universitets- og Bygningsstyrelsen på baggrund af data fra Danmarks Statistik.

Ser man på hvor mange ECTS-point de studerende udløser om året, udløser studerende på Aarhus Universitet 42,8 ECTS-point om året, hvilket er over landsgennemsnittet.

En studerende tæller med i antal ressourceudløsende studerende, uanset om vedkommende er indskrevet hele året. Der vil være personer, som påbegynder uddannelsen i løbet af året, og derfor ikke kan nå at optjene 60 ECTS-point, selv om vedkommende følger uddannelsen på normeret tid. På samme måde er der nogle, som afslutter uddannelsen i løbet af året. Derfor kan gennemsnitlig antal ECTS-point pr. ressourceudløsende studerende ikke blive 60, selvom alle de studerende følger deres studier på normeret tid.

**Tabel 4.2.10: Gennemsnitligt antal ECTS-point per ressourceudløsende studerende**

	2006	2007	2008	2009
<b>Aarhus Universitet</b>	41,2	44,4	45,0	42,8
<b>Alle universiteter</b>	41,7	41,7	40,4	42,0

Kilde: Universitets- og Bygningsstyrelsens beregninger på tal fra Danske Universiteter



#### 4.2.7 Social arv

Generelt er der større tendens til, at et barn af forældre med en lang eller mellemlang videregående uddannelse påbegynder en universitetsuddannelse end gennemsnittet.

Aarhus Universitet følger landsgennemsnittet, hvad angår tendensen til at børn, af forældre med en grundskole, erhvervsfaglig, gymnasial eller kort videregående uddannelse påbegynder en universitetsuddannelse. Der er en lidt større tendens til, at børn af forældre med en mellemlang videregående uddannelse påbegynder en universitetsuddannelse på Aarhus Universitet i forhold til samlet på alle universiteterne, mens tendensen er lidt mindre end landsgennemsnittet, hvad angår børn af forældre med en lang videregående uddannelse.

**Tabel 4.2.12: Ratio mellem 50-60-åriges uddannelses fordeling og uddannelses-fordelingen af forældrene til de unge, der påbegynder uddannelse på universitetet 2006-2008**

		2006	2007	2008
<b>Aarhus Universitet</b>	Grundskole	0,2	0,2	0,2
	Erhvervsfaglig	0,7	0,7	0,7
	Gymnasial	0,8	0,7	0,6
	Kort videregående	1,4	1,6	1,5
	Mellemlang videregående	2,2	2,1	2,1
	Lang videregående	3,3	3,1	3,2
<b>Alle universiteter</b>	Grundskole	0,2	0,2	0,2
	Erhvervsfaglig	0,7	0,7	0,7
	Gymnasial	0,8	0,8	0,8
	Kort videregående	1,4	1,4	1,5
	Mellemlang videregående	2,0	2,0	2,0
	Lang videregående	3,6	3,5	3,5

Kilde: Beregninger udført af Universitets- og Bygningsstyrelsen på baggrund af data fra Danmarks Statistik.

Anm: Tilgangen er opgjort pr. 1. oktober. Tallene omfatter uddannelser under Ministeriet for Videnskab, Teknologi og Udvikling, og derfor ikke diplomingeniøruddannelserne.

Tabellen ovenfor viser tendensen til, at børn af forældre med hhv. grundskole, erhvervsfaglig, gymnasial, kort -, mellemlang - eller lang videregående uddannelse påbegynder en universitetsuddannelse.

Tabellens tal viser forholdet (ratio) mellem fordelingen af uddannelsesniveaut for forældre til unge, der påbegynder en universitetsuddannelse og fordelingen af de 50-60-åriges uddannelsesniveau (forældregenerationen). Ratioen for grundskole er f.eks. beregnet på følgende måde:

$$\text{Ratio} = \frac{\text{procent af tilgangen til universiteterne, som har forældre med højst grundskole}}{\text{procent af de 50-60-årige i Danmark, som har højst grundskole}}$$

I 2008 begyndte 810 personer på universiteterne, som havde forældre, hvis højeste uddannelse var grundskole. Det svarer til 5,5 procent af tilgangen til universiteterne. Samme år var der 231.103 blandt de 50-60-årige i befolkningen, hvis højeste uddannelse var grundskole. Det svarer til 29,1 procent af de 50-60-årige. Ratioen beregnes ved at dele 5,5 med 29,1. Resultatet er 0,2. Det viser, at der var en mindre andel af forældre til unge, der påbegynder en universitetsuddannelse, der har en grundskoleuddannelse, end andelen med en grundskoleuddannelse blandt de 50-60-årige (forældregenerationen). En ratio på 1 ville være udtryk for en ligevægt.

---

>

---

Samtidigt begyndte 3.794 personer på universiteterne, som havde forældre med en lang videregående uddannelse. Det svarer til 25,6 procent af tilgangen til universiteterne. Samme år var der 58.943 personer blandt de 50-60-årige i befolkningen, som havde en lang videregående uddannelse. Det svarer til 7,4 procent af de 50-60-årige. Ratioen beregnes ved at dele 25,6 med 7,4. Resultatet er 3,5. Det viser, at andelen af forældrene til unge, der påbegynder en universitetsuddannelse, der også selv har en lang videregående uddannelse, er større end andelen med en lang videregående uddannelse blandt de 50-60-årige (forældregenerationen).

#### **4.3 Aarhus Universitets bidrag til opnåelse af 50 % - målsætningen**

De seneste beregninger, foretaget af Universitets- og Bygningsstyrelsen, viser, at optaget på de videregående uddannelser skal øges med 19 procent i 2015 i forhold til 2009, hvis 50 % - målsætningen skal nås udelukkende ved at øge optaget. En anden vigtig variabel er at mindske frafaldet.

50 %-målsætningen kan ikke nås udelukkende ved at mindske frafaldet. Der bliver hovedsageligt tale om et samspil mellem øget optag og mindre frafald. Hvis frafaldet kan reduceres sådan, at 90 procent af dem, der påbegynder en videregående uddannelse, senere fuldfører den, så vil 50 %-målsætningen kunne nås, hvis optaget i 2015 stiger med ca. 12 procent. Uden et reduceret frafald vil kravet være 19 procent. I dag fuldfører ca. 85 procent af dem, der påbegynder en videregående uddannelse en videregående uddannelse.

Hvis Aarhus Universitet skal fastholde sin andel af studerende på de videregående uddannelser alene ved at øge optaget, skal optaget øges med 19 procent i 2015 i forhold til optaget i 2009.

#### 4.4 Udvikling i antallet af ph.d.-studerende

På baggrund af at ph.d.-området er styrket og på baggrund af regeringens målsætning om at fordoble ph.d.-optaget fra 1.200 i 2003 til 2.400 i 2010, forventer Universitets- og Bygningsstyrelsen at sætte fokus på ph.d.-området i de kommende år.

I 2008 har Aarhus Universitet indfriet målet i udviklingskontrakten for optagelse af ph.d.-studerende.

**Tabel 4.4.1: ph.d.-optaget jf. Aarhus Universitets udviklingskontrakt**

	2007	2008	2009	2010
<b>Mål</b>		445	481	523
<b>Realiseret optag</b>	446	481	475	

Kilde: Årsrapport 2007 og 2009, Aarhus Universitet.

Tilgangen til ph.d.-uddannelsen på Aarhus Universitet er mellem 2006 og 2008 steget med 56 procent. Den største procentvise stigning findes på naturvidenskab, der næsten har fordoblet optaget. Samlet set på alle universiteterne er ph.d.-tilgangen steget med 33 procent.

**Tabel 4.4.2 Tilgangen til ph.d.-uddannelsen**

		2006	2007	2008
<b>Aarhus Universitet</b>	Humaniora	57	85	94
	Naturvidenskab	98	158	183
	Samfundsvidenskab	42	100	64
	Sundhedsvidenskab	120	134	134
	<b>I alt</b>	<b>317</b>	<b>477</b>	<b>495</b>
<b>Alle universiteter</b>	Humaniora	139	196	213
	Naturvidenskab	384	501	495
	Samfundsvidenskab	213	230	225
	Sundhedsvidenskab	436	443	547
	Teknisk videnskab	288	430	457
	<b>I alt</b>	<b>1.460</b>	<b>1.800</b>	<b>1.937</b>

Kilde: Beregninger foretaget af Universitets- og Bygningsstyrelsen på baggrund af data fra Danmarks Statistik (ph.d.-registeret).

Anm. Tallene viser antal ph.d.-studerende, der er blevet indskrevet på uddannelsen mellem 1. oktober året før til 30. september i det pågældende år, som fremgår af tabellen..

Antallet af ph.d.-studerende på Aarhus Universitet er steget med 30 procent i perioden 2006-2008. For alle universiteter er antallet af ph.d.-studerende steget med 20 procent.

**Tabel 4.4.3: Antal ph.d.-studerende**

		2006	2007	2008
<b>Aarhus Universitet</b>	Naturvidenskab	396	500	575
	Sundhedsvidenskab	462	496	546
	Samfundsvidenskab	221	259	288
	Humaniora	275	314	345
	<b>I alt</b>	<b>1.354</b>	<b>1.569</b>	<b>1.754</b>
<b>Alle universiteter</b>	Naturvidenskab	1.540	1.760	1.927
	Teknisk videnskab	1.213	1.368	1.532
	Sundhedsvidenskab	1.635	1.765	1.964
	Samfundsvidenskab	985	1.043	1.114
	Humaniora	829	878	924
	<b>I alt</b>	<b>6.202</b>	<b>6.814</b>	<b>7.461</b>

Kilde: Beregninger foretaget af Universitets- og Bygningsstyrelsen på baggrund af data fra Danmarks Statistik (ph.d.-registeret).

>

Antallet af tildelte ph.d.-grader på Aarhus Universitet steg fra 2006 til 2008 med 74 procent. I samme periode er antallet af tildelte ph.d.-grader steget med 25 procent for alle universiteterne.

**Tabel 4.4.4: Tildelte ph.d.-grader**

		2006	2007	2008
<b>Aarhus Universitet</b>	Humaniora	35	33	58
	Naturvidenskab	36	53	98
	Samfundsvidenskab	39	51	27
	Sundhedsvidenskab	53	93	101
	<b>I alt</b>	<b>163</b>	<b>230</b>	<b>284</b>
<b>Alle universiteter</b>	Humaniora	98	120	136
	Naturvidenskab	219	243	301
	Samfundsvidenskab	140	138	126
	Sundhedsvidenskab	242	271	313
	Teknisk videnskab	197	234	244
	<b>I alt</b>	<b>896</b>	<b>1.006</b>	<b>1.120</b>

Kilde: Beregninger foretaget af Universitets- og Bygningsstyrelsen på baggrund af data fra Danmarks Statistik (ph.d.-registeret).

Antallet af internationale studerende på hele ph.d.-uddannelser på Aarhus Universitet er i 2008 næsten 2,5 gang så stor som i 2006. Generelt på alle universiteter er antallet steget med 83 procent mellem 2006 og 2008.

**Tabel 4.4.5: Internationale studerende på hele ph.d.-uddannelser i Danmark**

		2006	2007	2008
<b>Aarhus Universitet</b>	Humaniora	4	5	<b>10</b>
	Naturvidenskab	27	40	78
	Samfundsvidenskab	3	8	22
	Sundhedsvidenskab	18	16	17
	<b>I alt</b>	<b>52</b>	<b>69</b>	<b>127</b>
<b>Alle universiteter</b>	Humaniora	21	17	23
	Naturvidenskab	109	143	208
	Samfundsvidenskab	25	31	52
	Sundhedsvidenskab	43	47	58
	Teknisk videnskab	139	181	275
	<b>I alt</b>	<b>337</b>	<b>419</b>	<b>616</b>

Kilde: Universitets- og Bygningsstyrelsens beregninger på indberetninger til Danmarks Statistik.

Anm.: Tallene omfatter udlændinge, som er kommet til Danmark for at studere, og inkluderer derfor ikke udenlandske statsborgere, som har boet fast i Danmark forud for deres optag på universitetet.

## 4.5 Konklusion

Søgningen og optaget på bacheloruddannelsen på Aarhus Universitet er steget kraftigere end gennemsnittet for universiteterne samlet set. Mellem 2006 og 2007 steg tilgangen til Aarhus Universitet, men tilgangen faldt mellem 2007 og 2008.

Aarhus Universitet fremhæver, at universitetet understøtter søgningen ved at have en god sammenhæng mellem informationsmaterialet på webben og på tryk samt have udvidet mulighed for personlig vejledning af de uddannelsessøgende blandt andet via u-days i Århus og [www.nemvejledning.dk](http://www.nemvejledning.dk), hvor der er etableret chat-vejledning. Aarhus Universitet deltager derudover i uddannelsesmesser i hele landet og har etableret "det rullende universitet", hvor Aarhus Universitet overtager undervisning på f.eks. gymnasier og samtidig tilbyder de uddannelsessøgende vejledning.

---

>

---

Aarhus Universitet fremhæver, at universitetet er et universitet for hele Danmark og gerne vil optage flere studerende fra Sjælland.

Frafald og gennemførsel på Aarhus Universitet er på niveau med universiteterne samlet set. Aarhus Universitet har gennem de sidste mange år haft fokus på frafald og gennemførelse. I 2009 nedsatte universitetet en frafalds task force bestående af forskere inden for uddannelsesforskning, studieledere, studerende og administratorer, der ved fælles hjælp skal igangsætte analyser til kvalifikation af frafaldsdebatten. Grundlæggende mener Aarhus Universitet, at fokus skal flyttes fra frafald snævert set til det gode studieforløb og generel sammenhæng og fleksibilitet i uddannelsessystemet.

Aarhus Universitet fremhæver i forlængelse af ovenstående, at 85 procent af de unge, der påbegynder en videregående uddannelse ender med at gennemføre en videregående uddannelse, hvilket understøtter Aarhus Universitets visioner om et sammenhængende uddannelsessystem. Fokus bør i følge Aarhus Universitet være på det og ikke på hvorvidt de uddannelsessøgende vælger den rigtige uddannelse i første forsøg. Uddannelsessystemet er kompliceret og med mange indgange og valgmuligheder, som kan være meget vanskelige at gennemskue for de uddannelsessøgende. Dette fokus er særligt vigtigt, når andelen af studerende skal udvides jf. 50 %-målsætningen.

Aarhus Universitet har, jf. ovenstående, en lang række informations- og vejledningstilbud for at sikre, at de unge får bedst mulig information om uddannelserne, inden de træffer deres valg. Denne information og vejledning kan ligeledes hjælpe de unge, der ikke vælger rigtigt første gang.

Der er en meget stor udfordring i, at flere unge mennesker skal påbegynde en uddannelse. Aarhus Universitet fremhæver således den afgørende betydning af, hvor mange der kommer igennem en adgangsgivende ungdomsuddannelse. Aarhus Universitet optager en stor procentdel af dem der har en adgangsgivende eksamen i Region Midtjylland og i hele Jylland som sådan. På den måde medvirker Aarhus Universitet allerede til opfyldelse af 50 %-målsætningen, men Aarhus Universitet – og universiteterne generelt – vil få betydelige udfordringer hermed, hvis der opstår regionale problemer med gymnasiedækningen som følge af gymnasiernes nye selveje. Danske Regioner har lavet en analyse, der understøtter Aarhus Universitets bekymringer. Analysen viser derudover, at en af de største uddannelsesmæssige udfordringer er i relation til Vestsjælland og Lolland-Falster og ikke ned gennem Vestjylland, som normalt antaget.

Aarhus Universitet nævnte som sidste ting i forhold til opfyldelse af 50 %-målsætningen, at uddannelsernes kobling til arbejdsmarkedet skal være synlig for de studerende – både i forbindelse med valg af uddannelse og undervejs i studiet. I den sammenhæng kunne det være en fordel, hvis universiteterne fik friere rammer for tilrettelæggelse af f.eks. specialet.

Universitets- og Bygningsstyrelsen ser positivt på Aarhus Universitets tal for optag, samt tallene for frafald og gennemførsel. Styrelsen forventer, at Aarhus Universitet vil øge optaget yderligere med henblik på at bidrage til opfyldelse af 50 %-målsætningen

---

---

>

---

i 2015, således at universitetet bevarer sin nuværende andel af landets studerende ved opfyldelsen af målsætningen.

Aarhus Universitet påpeger, at en opfyldelse af 50 %-målsætningen er dybt afhængig af en opfyldelse af 95 %-målsætningen. Aarhus Universitet ser umiddelbart større udfordringer ved 95 %-målsætningen, da der er store regionalpolitiske udfordringer.

I 2008 har Aarhus Universitet indfriet målet i udviklingskontrakten for optagelse af ph.d.-studerende. Tilgangen til ph.d.-uddannelsen på Aarhus Universitet er mellem 2006 og 2008 steget med 56 procent. Den største procentvise stigning findes på naturvidenskab, der næsten har fordoblet optaget. Samlet set på alle universiteterne er ph.d.-tilgangen steget med 33 procent.

Aarhus Universitet forventer fortsat stigning i optaget til ph.d.-uddannelsen og forventer at kunne indfri udviklingskontraktens 2010 målsætning om et optag på 523 studerende i overensstemmelse med globaliseringsaftalen. Universitetets otte ph.d.-skoler har som følge af den markante stigning af optaget taget initiativ til at udarbejde en ph.d.-handlingsplan, som blandt andet har til formål at sikre en fortsat høj kvalitet i ph.d.-uddannelserne. Handlingsplanen har blandt andet fokus på vejledningsindsatsen, koordinering af kursusudbuddet og arbejdsmarkedet.

---

## 5. Kvalitet i uddannelserne

>

---

Universitets- og Bygningsstyrelsen har fokus på kvalitet i uddannelserne og udsendte i november 2009 en rapport om universiteternes kvalitetsarbejde. Rapporten er udarbejdet efter drøftelser med en arbejdsgruppe nedsat af universiteterne. I rapporten præsenterer styrelsen de centrale regler for universiteternes kvalitetsarbejde og de otte universiteter præsenterer deres kvalitetspolitikker, rammerne for deres interne kvalitetsarbejde og konkrete eksempler på kvalitetsinitiativer.

Rapporten understøtter på denne måde universiteternes erfaringsudveksling i forhold til konkrete kvalitetsinitiativer. Set i dette perspektiv er det relevant at sætte fokus på, hvordan og i hvilket omfang Aarhus Universitet arbejder systematisk med at udvikle kvaliteten i uddannelserne.

Et væsentligt parameter i forhold til kvalitetsarbejdet er at sikre undervisningskvaliteten. Aarhus Universitet har på linje med andre universiteter etableret et Universitetspædagogisk Netværk og oprettet universitetspædagogiske centre, der er forankret decentralt på fakulteterne. Dette skal være med til sikre undervisning af højeste kvalitet.

### 5.1 Kvalitetsarbejdet på Aarhus Universitet

Aarhus Universitet har i deres strategi for 2008-2012 sat øget fokus på kvalitetssikring og kvalitetsudvikling på alle niveauer, herunder også uddannelsesområdet som et af universitetets kerneaktiviteter. Af strategien fremgår det, at kvalitetssikring skal tænkes ind i enhver aktivitet, at kvalitetsstandarder og kvalitetssikringssystemer skal dokumenteres og kvalitetskriterierne skal synliggøres samt at universitetets kerneaktiviteter skal benchmarkes med en kreds af stærke internationale universiteter. Målet er:

- At gøre kvalitetssikring til en central del af ledelsesopgaven.
- At sikre, at universitetets ydelser og aktiviteter fuldt ud lever op til indgåede aftaler og fastsatte kvalitetsmål.
- At udvikle effektive interne kvalitetssikringssystemer.
- At universitetet opnår de bedste og mest anerkendte eksterne kvalitetsbedømmelser og akkrediteringer for alle enheder og hovedområder.

Universitetets bestyrelse har ligeledes vedtaget en politik for kvalitetsarbejde på uddannelsesområdet. Af de specifikke målsætninger for kvalitetsarbejdet fremhæves blandt andet følgende:

- Aarhus Universitet har som sit mål at tiltrække velkvalificerede og dygtige studerende og være attraktiv for nye grupper af danske og internationale studerende.
- Aarhus Universitet har som sit mål, at både de enkelte undervisningsforløb og de samlede uddannelsesforløb er velorganiserede, så man optimerer de studerendes læring og motivation.
- Aarhus Universitet har som sit mål at understøtte de studerendes læring gennem udvikling af undervisningen.
- Aarhus Universitet har som sit mål at skabe og styrke et attraktivt studiemiljø for universitetets studerende.

---

>

---

- Aarhus Universitet har som mål til stadighed at udvikle uddannelserne, så de studerende kan blive uddannet indtil højeste niveau, og så uddannelserne kan leve op til samfundets og arbejdsmarkedets aktuelle og fremtidige krav.
- Aarhus Universitet har som mål, at uddannelser, der er gennemført på universitetet, skal give mulighed for attraktive jobs og karrierer.

## **5.2 Universitetspædagogiske initiativer på Aarhus Universitet**

Aarhus Universitet har etableret et Universitetspædagogisk Netværk, der løser opgaver inden for universitetspædagogisk rådgivning, udvikling, undervisning og forskning. Det Universitetspædagogiske Netværk er et samarbejde mellem universitetets E-læringsenhed og de fire universitetspædagogiske centre, der er forankret decentralt på fakulteterne. Formålet med centrene er at sikre og udvikle kvaliteten af undervisning og uddannelse, så der leveres undervisning af højeste kvalitet.

Hovedparten af de universitetspædagogiske aktiviteter finder sted på de fire centre, hvor de retter sig specifikt mod de enkelte fakulteters forskelligartede pædagogiske, didaktiske og uddannelsesmæssige opgaver. Centrene's opgaver er blandt andet, at forske i universitetspædagogiske og fagdidaktiske problemstillinger, udbyde universitetspædagogiske kurser for undervisere på alle karrieretrin, indgå i udviklings- og rådgivningsarbejde på de enkelte fakulteter samt indgå i udviklings- og rådgivningsarbejde på universitetet.

Nedenstående eksempler giver et indblik i nogle af de kvalitetsudviklende initiativer, som netværket og de enkelte centre arbejder med.

### **5.2.1 Udvikling af prøveformer**

Af de specifikke mål for kvalitetsarbejdet fremgår det, at universitetet vil fremme udviklingen af tidssvarende prøveformer, der er valide, transparente, relevante, motiverende og med højt læringsafkast for de studerende.

Universitetspædagogisk Netværket har stået i spidsen for en analyse af universitetets prøveformer med det formål at undersøge og vurdere mulige tidssvarende alternativer til de nuværende prøveformer samt formulere, hvilke krav der generelt kan stilles til alle prøver. Der er i den forbindelse udarbejdet en rapport og afholdt en konference, der har sat fokus på studienævnenes brug af prøveformer og en fremadrettet udvikling af prøveformerne.

### **5.2.2 Undervisningsportfolier**

Universitetet har fra 2005 vedtaget at alle, der søger videnskabelige stillinger skal dokumentere deres undervisningskvalifikationer og erfaringer i form af et undervisningsportfolio, der skal vedlægges ansøgningen. Formålet er at sikre et mere ligeværdigt samspil mellem forskning og undervisning og dermed sende et klart signal om, at universitetet satser på uddannelsesudvikling og kvalitetssikring af undervisningen. Implementeringen af portfolio-ordningen bliver evalueret i 2010.

Center For Undervisningsudvikling ved Det Humanistiske Fakultet arbejder samtidig med kollegial supervision, der er en metode til udvikling af læreres og lærergrupper's undervisning. Metoden består i at lærerkolleger gensidigt observerer og taler sammen om hinandens undervisning på en systematisk og aftalebestemt måde. Centrale



---

>

---

principper er refleksion og observation fulgt af systematisk efterbehandling i form af en anerkendende og værdsættende samtale.

### **5.2.3 Ny kvalitetssikringsprocedure**

På det samfundsvidenskabelige fakultet er der i 2010 indført en ny kvalitetssikringsprocedure: 'Spejlinger' af uddannelser, som er systematiske sammenligninger af uddannelser på udvalgte pædagogiske og administrative dimensioner. Hovedformålet med 'spejlinger' er at udvikle en større og fælles forståelse blandt involverede studieledere, undervisere, studerende og administration af de faktorer, der styrker kvalitet og effektivitet i de involverede universitetsuddannelser.

Proceduren går ud på at uddannelserne udarbejder en selvevalueringsrapport, nedsætter et panel på 10-12 mand, og indgår i en række paneldiskussioner to og to af de enkelte uddannelsers pædagogiske og administrative valg. Proceduren er tænkt som en kvalitetssikringsprocedure med vægt på videndeling, dialog og kompetenceudvikling af nøgleansvarlige for uddannelserne.

### **5.2.4 Studiemiljøundersøgelse**

Universitetet har med afsæt i sit lovpligtige ansvar for at undersøge undervisningsmiljøet på sine uddannelser udarbejdet rapporter og handlingsplaner, der tilvejebringer nuanceret, pålidelig og relevant viden om studiemiljø og trivsel på universitetets mange uddannelser.

Alle 30.000 studerende på heltidsstudier ved universitetet modtager et elektronisk spørgeskema med en række spørgsmål om trivsel, kontakt til medstuderende og undervisere, undervisningens organisering, det sociale liv på studiet, arbejdsbyrde, arbejdsindsats, stress mm. Disse spørgeskemadata kobles med data fra det studieadministrative system om studieforløb, hvilket giver et unikt og rigt datamateriale.

Studiemiljøundersøgelsen blev gennemført første gang i 2007, hvor næsten 8.500 studerende besvarede spørgeskemaet. Der er således tale om den største undersøgelse nogensinde blandt studerende på universitetet, bestående af ni publikationer, én for hvert hovedområde samt en tværgående og samlende rapport med hovedresultater og nøgletal for hele universitetet. Analysen og resultaterne danner grundlag for beslutninger i studienævn og blandt studie- og institutledere. Undersøgelsen er planlagt gentaget hvert tredje år.

## **5.3 Opfyldelse af informationsforpligtelse i henhold til Lov om gennemsigtighed og åbenhed i uddannelserne**

Ved statusopgørelsen i 2007 opfyldte Aarhus Universitet to punkter, mens fire punkter var delvist opfyldt. For nærværende er tre punkter opfyldt, mens tre er delvist opfyldt.

Følgende tre punkter er kun delvist opfyldt:

---

>

---

- Punktet vedrørende det pædagogiske udgangspunkt. Aarhus Universitet linker til en webside med værdigrundlag og pædagogisk udgangspunkt men oplyser ikke hvilke undervisningsformer, der benyttes på universitetet.
- Punktet vedrørende frafald på uddannelserne. Aarhus Universitet opgiver ikke oplysninger vedrørende frafald på ph.d.-uddannelserne. Når oplysningerne foreligger, vil punktet blive vurderet som opfyldt.
- Punktet vedrørende evalueringer. Mange af linkene under Det Humanistiske Fakultet virker ikke, og der mangler evalueringer på Det Samfundsvidenskabelige Fakultet.

I sin besvarelse til Universitets- og Bygningsstyrelsen opgiver Aarhus Universitet et link til en webside med navnet 'Lov om gennemsigtighed.' Fra denne side kan de fleste oplysninger om lov om gennemsigtighed tilgås.

Universitets- og Bygningsstyrelsen anbefaler endvidere, at websiden med universitetets studieordninger inkorporeres i websiden 'Lov om gennemsigtighed.' Desuden anbefaler Universitets- og Bygningsstyrelsen, at der fra den enkelte uddannelse linkes til den pågældende studieordning samt til oplysninger om uddannelsens akkreditering.

Aarhus Universitet har nedenfor oplyst den nuværende status juni 2010 på ovenstående punkter.

Vedrørende det pædagogiske udgangspunkt, vil Aarhus Universitet udarbejde en kort oversigt over undervisningsformer inden 1. september 2010.

Vedrørende frafald på uddannelserne fremhæver Aarhus Universitet, at Aarhus Universitet er i proces med at udarbejde en definition, da der ikke foreligger en sådan på ph.d.-området.

Vedrørende evalueringer oplyser Aarhus Universitet, at links under det humanistiske fakultet nu er repareret. Det Samfundsvidenskabelige Fakultet forventer, at de manglende evalueringer vil være offentliggjort senest 1. september 2010.

Vedrørende Universitets- og Bygningsstyrelsens anbefaling om, at websiden med universitetets studieordninger inkorporeres i websiden 'Lov om gennemsigtighed' fremhæver universitetet, at der henvises til studieordningerne under 'pædagogisk udgangspunkt'. Aarhus Universitet vil endvidere overveje at indsætte et selvstændigt link til studieordningerne.

Vedrørende Universitets- og Bygningsstyrelsens anbefaling om, at der fra den enkelte uddannelse linkes til den pågældende studieordning samt til oplysninger om uddannelsens akkreditering fremhæver Aarhus Universitet, at der linkes til studieordningen for den enkelte uddannelse i studieguiden – linket findes under punktet "opbygning og struktur". Aarhus Universitet overvejer at indsætte link til akkrediteringsrapporten i studieguiden.

## **5.4 Udvikling af en kvalitetsorganisation på Aarhus Universitet**

Af Universitets- og Bygningsstyrelsens rapport om universiteternes kvalitetsarbejde fra november 2009 fremgår det, at Aarhus Universitet i deres strategi for 2008-2012 har sat øget fokus på kvalitetssikring og kvalitetsudvikling.

Universitetet har for at understøtte, videreudvikle og dokumentere den høje kvalitet i de forskningsbaserede uddannelser vedtaget en formel politik for kvalitetsarbejdet på uddannelsesområdet. Politikken fastlægges og revideres, med de fælles europæiske kvalitetssikringsstandarder som eksplicit platform, af universitetsledelsen og bestyrelsen efter indstilling fra Studieudvalget. Politikken har til formål at etablere en fælles ramme for kvalitetsarbejdet på uddannelsesområdet for hele universitetet på tværs af de forskellige niveauer. Kvalitetsarbejdet omfatter de samlede aktiviteter og metoder, der har til formål systematisk og målrettet at dokumentere og forbedre kvaliteten af universitetets indsats på uddannelsesområdet.

Det primære fokus er universitetets ønske om et fremadrettet kvalitetsarbejde, hvor der arbejdes omkring en kvalitetskultur funderet i faglighed, dialog og videndeling og med afsæt i mødet mellem de studerende og de videnskabelige medarbejdere.

Med udgangspunkt i den udformede politik for kvalitetsarbejdet organiseres og udvikles der i et åbent samarbejde mellem medarbejdere på alle niveauer i 2009 et kvalitetssystem, som kan støtte kvalitetsarbejdet der, hvor det foregår. Kvalitetssystemet vil med andre ord være den praktiske udførelse af universitetets politik for kvalitetsarbejde, der i samarbejde med medarbejderne skal styrke uddannelseskvaliteten.

Universitetet har ligeledes udbygget administrationen med en central kvalitets- og udviklingsenhed, der blandt andet koordinerer akkrediteringsarbejdet og arbejder med indførelse af nye tidssvarende kvalitetssikrings- og kvalitetsudviklingssystemer i nært samarbejde med hovedområderne, de faglige miljøer og øvrige enheder, der arbejder med kvalitetsudvikling på uddannelsesområdet.

### **5.4.1 Information om uddannelser og kurser ved Aarhus Universitet**

Aarhus Universitet har i 2009 modtaget EU-kommissionens hædersbevisning, i form af det såkaldte ECTS-label, for arbejdet med at etablere et mere transparent og fleksibelt uddannelsesmarked og derigennem fremme de studerendes muligheder for mobilitet og sammensætning af uddannelse.

Labelen blev blandt andet tildelt på baggrund af universitetets omfattende internetbaserede kursuskatalog, der på dansk og engelsk beskriver alle undervisnings- og kursusudbud to semestre frem i tiden. Kursuskataloget indeholder information om samtlige kurser, herunder antal ECTS, forudsætninger, målbeskrivelser, læringsudbyttet, kursusindhold, udbudsår og semester, undervisningsform samt sprog, prøveformer, kursislitteratur osv.

## 5.5 Konklusion

Aarhus Universitet har arbejdet på, at hele universitetets uddannelsessystem har opnået en ECTS-label. Det europæiske kvalitetsstempel, ECTS-label, tildeles for en 4-årig periode efter ansøgning og på baggrund af en lang screeningsproces, der først omfatter godkendelse og indstilling fra Styrelsen for International Uddannelse og derefter endelig vurdering og godkendelse i EU-kommissionen. Aarhus Universitet er det første danske universitet der lever op til de omfattende og krævende kriterier der skal være på plads for at få tildelt labelen.

Kravene omfatter blandt andet.:

- at ECTS-systemet er implementeret på samtlige uddannelser
- at alle uddannelser, kurser og undervisningsudbud fortløbende er præsenteret og beskrevet på dansk og engelsk
- at studenterudveksling foregår i overensstemmelse med Bologna-deklarationen samt fuld anerkendende meritoverførsel

Labelen er en anerkendelse af, at universitetet ligger i eliten af universiteter inden for opfyldelsen af målsætningerne i det europæiske samarbejde om videregående uddannelser – særligt inden for international studiemobilitet for ind- og udrejsende studerende.

Universitetet oplyser, at der bag tildelingen af ECTS-label ligger flere års arbejde med tilpasning og opbygning af studierne og ikke mest systematisk præsentation og synliggørelse af universitets uddannelsesaktiviteter. Aarhus Universitet har således etableret et omfattende kursuskatalog, der på dansk og engelsk beskriver alle universitetets undervisnings- og kursusudbud to semestre frem i tiden. Alle undervisnings- og kursusudbud er beskrevet efter en fælles skabelon, der blandt andet omfatter læringsmål og ekspliciterede målbeskrivelser for alle kurser og prøver.

Aarhus Universitet fremhæver, at universitetet arbejder videre med systemet og justerer det fortløbende. Universitetet fremhæver, at det er kvalitetskulturen, der ligger i denne label, som er central for universitetet, ikke ECTS-label-kvalitetsstemplet i sig selv.

---

## 6. Opfølgning på evaluering 2009

>

---

I december 2009 afleverede evalueringspanelet sin rapport til Folketinget. Rapporten er udarbejdet som opfølgning på universitetssammenlægningerne og for at sikre en fortsat god udvikling for de danske universiteter.

Evalueringen fokuserer på to overordnede temaer:

- Anbefalinger om governance, herunder:
  - Frihedsgrader / autonomi
  - Medbestemmelse for de ansatte og de studerende
  - Den frie akademiske debat
  - Forskningsfrihed
  - Frihedsgrader
- Anbefalinger om sammenlægninger
  - Opfyldelse af formålene for sammenlægningerne af universiteter og sektorforskningsinstitutioner i 2007

Universiteterne har fået rapporten i høring med frist den 19. januar 2010. Nedenfor er en overordnet gennemgang af Aarhus Universitets høringssvar.

### 6.1 Aarhus Universitets høringssvar

Aarhus Universitet er enig i anbefalingen om en højtillidsstrategi og mener, at der i høj grad er behov for at få ryddet op i de mange detaljerede reguleringer, bemyndigelser og bekendtgørelser, som er hindrer, at universiteterne fuldt ud kan indfri såvel overordnede politiske som egne strategiske mål. Aarhus Universitet anbefaler konkret, at man etablerer en ny akkrediteringsprocedure i Danmark, som i højere grad fokuserer på resultater frem for forhåndskontrol. Universiteterne vil så selv skulle udvikle egne kvalitetskontrollforanstaltninger.

Derudover ønsker Aarhus Universitet at drøfte tilførsel af større egenkapital, herunder bygningsmæssigt selveje. Ifølge universitetet er det en nødvendighed med større frihedsgrader for at kunne planlægge og disponere på længere sigt og for at kunne konkurrere i det internationale forsknings- og uddannelsesmarked.

Aarhus Universitet deltager gerne i udvikling af nye udviklingskontrakter og mener, at udviklingskontrakterne vil blive brugt langt mere aktivt i universiteternes strategiske arbejde, hvis kontrakterne bliver mere strategiske og i højere grad overlader til universiteterne at fastlægge, hvordan målene skal nås.

I forbindelse med justering af bestemmelsen om forskningsfrihed (§17, stk. 2) bør der tages højde for, at forskningsmidlerne i stigende omfang konkurrenceudsættes, og derved reelt udgør et begrænsende element for forskningsfriheden.

Aarhus Universitet er i gang med at supplere universitetets vedtægt med henblik på at sikre medarbejder- og studenterindflydelse i akademiske og faglige forhold bedst muligt.

Aarhus Universitet er parat til at indgå i drøftelser om yderligere fusioner.

---

>

---

Vedrørende myndighedsbetjening finder Aarhus Universitet det afgørende, at der fremadrettet sikres en veldefineret finansiering af den forskning, der er nødvendig for at understøtte kvalificeret rådgivning.

Aarhus Universitet er enig i, at Det Nationale Fødevarerforum skal nedlægges og bidrager gerne til en national fødevarerstrategi med en høj grad af forskningsstrategisk indhold.

## **6.2 Konklusion**

Aarhus Universitet og Universitets- og Bygningsstyrelsen drøftede på dialogmødet, den højtillidsstrategi, der lægges op til i evalueringen. Aarhus Universitet oplyste på mødet, at universitetet støtter højtillidsstrategien varmt. Ligeledes drøftede man spørgsmålet om medbestemmelse på universitetet, samt den struktur for medbestemmelse, der vil være på Aarhus Universitet fremover.

Aarhus Universitets ledelse gav udtryk for, at det er nødvendigt, at der sikres lovgivningsmæssige stabile rammer for universiteterne. Når der er truffet beslutning om det fremtidige lovgrundlag vil Aarhus Universitet undersøge, om der er behov for at supplere universitetets vedtægt i lyset af erfaringerne siden fusionernes ikrafttræden for dermed at sikre den legitime medarbejder- og studenterindflydelse bedst muligt.

Den igangværende faglige udviklingsproces på Aarhus Universitet vil resultere i en reduktion af antallet af hovedområdet fra ni til fire, der igen er delt op i relativt få større enheder. I den kommende proces vil der desuden blive set på, om man har det rette antal studienævn. I den forbindelse er det universitetets ønske, at der arbejdes for, at lovgivningen giver plads til forskellige studienævnstrukturer med blandt andet uddannelsesudvalg; en sådan struktur vil også bidrage til at kunne sikre de studerendes indflydelse.

Aarhus Universitet oplyste, at det er universitetets ønske, at medarbejderindflydelsen på de akademiske spørgsmål styrkes. Området vil blive nærmere analyseret med henblik på at fastlægge den mest optimale struktur. Samtidig vil de Akademiske Råd få en mere fremtrædende placering, og i den forbindelse ser universitetet gerne, at rådene fremover får valgte formænd.

---

## 7. Myndighedsbetjening

>

---

Forskningsbaseret myndighedsbetjening er fællesbetegnelse for en række ydelser, som universiteterne udfører for staten og andre aktører. Ydelserne spænder fra forskning inden for et bestemt område til konkrete beredskabs- og rådgivningsopgaver.

De ydelser og services, som universiteterne udfører primært for staten, spænder vidt. Forskningsbaseret myndighedsbetjening kan blandt andet være: Rådgivning, risikovurderinger, beredskab, overvågning, kortlægning, forskning og udvikling, bidrag til besvarelse af § 20-spørgsmål mv.

Forskningsbaseret myndighedsbetjening er flyttet fra sektorforskningsinstitutionerne til universiteterne i forbindelse med universitetssammenlægningerne i 2007, hvor sektorforskningsinstitutionerne blev sammenlagt med universiteterne.

I 2007 blev de to sektorforskningsinstitutioner Danmarks Miljøundersøgelser og Danmarks Jordbrugsforskning lagt sammen med Aarhus Universitet.

### **7.1 Beskrivelse af forskningsbaseret myndighedsbetjening på Aarhus Universitet**

Den forskningsbaserede myndighedsbetjening er, som det fremgår af universitetets strategi, et højt prioriteret indsatsområde. Aarhus Universitet lægger stor vægt på, at arbejdet forankres bredt på universitetet, således at universitetets samlede kompetencer kan bringes i anvendelse.

Derfor har Aarhus Universitet etableret et internt udvalg for forskningsbaseret myndighedsbetjening, hvor alle hovedområder er repræsenteret. Udvalget mødes fire gange årligt, og medlemmerne fungerer som ledelsens direkte adgang til hovedområderne i sager vedrørende forskningsbaseret myndighedsbetjening. I rektoratet har prorektor ansvaret for alle sager, der vedrører forskningsbaseret myndighedsbetjening, og i ledelsessekretariatet er der udpeget en sagsbehandler, som har myndighedsbetjeningen som særligt arbejdsfelt.

Danmarks Miljøundersøgelser (DMU) og Danmarks Jordbrugsforskning (DJF) er de to helt store aktører på området, men også Danmarks Pædagogiske Universitetsskole (DPU) har indgået kontrakter med primært Undervisningsministeriet. Desuden har Aarhus Universitet gennem mange år løst opgaver for Justitsministeriet på det retsmedicinske område, og dertil kommer de opgaver, som forskere løser gennem deltagelse i diverse kommissioner og udvalg.

For mange forskere har den forskningsbaserede myndighedsbetjening imidlertid været ”ukendt land”, og derfor har Aarhus Universitets tværgående udvalg fra starten lagt stor vægt på at arbejde med kvalitetssikring af ydelserne. En arbejdsgruppe har udarbejdet et sæt fælles overordnede procedurer for kvalitetssikringen af den forskningsbaserede myndighedsbetjening, som er tiltrådt af den samlede universitetsledelse. Og for yderligere at skabe en fælles forståelsesramme afholdes udvalgets møder på forskellige lokaliteter, der udfører myndighedsbetjening.

### 7.1.1 Det økonomiske omfang og prioritering af forskningsbaseret myndighedsbetjening

I forbindelse med sammenlægningerne af universiteter og sektorforskningsinstitutioner blev det besluttet, at fagministerierne beholdt de bevillinger, som udgør basisfinansieringen af de pågældende aktiviteter. Midlerne overføres fra fagministerium til universitet som betaling for forskningsbaseret myndighedsbetjening i henhold til aftaler mellem fagministeriet og universitetet.

Midler fra fagministerierne til forskningsbaseret myndighedsbetjening på Aarhus Universitet forventes at udgøre ca. 522 mio. kr. i 2010, hvilket er ca. 11 procent af Aarhus Universitets omsætning.

De samlede indtægter for DJF og DMU udgør i 2009 hhv. 775,8 mio. kr. og 363,5 mio. kr., inklusiv aftalebevillinger fra Fødevareministeriet og Miljøministeriet på henholdsvis 342,4 mio. kr. og 156,7 mio. kr. Eksterne tilskud fra EU og andre udenlandske kilder udgør 38,6 mio. kr. for DJF og 35,3 mio. kr. for DMU, og eksterne tilskud fra danske private kilder udgør 61,7 mio. kr. for DJF og 22,8 mio. kr. for DMU.

**Tabel 7.1.1: Uddrag af universiteternes virksomhedsoversigt (2010-priser)**

		2008	2009	2010
Aarhus Universitet	I alt omsætning (mio. kr.)	5080	5237	5544
	Forskningsbaseret myndighedsbetjening	479	486	522
Alle universiteter	I alt omsætning (mio. kr.)	21547	21916	22137
	Forskningsbaseret myndighedsbetjening	907	894	914

Kilde: Finanslov 2010

I tabellen nedenfor ses, at Aarhus Universitets samlede omsætning udgør 25 procent af universiteternes samlede omsætning, mens ca. 57 procent af den forskningsbaserede myndighedsbetjening foregår på Aarhus Universitet. En stor andel af forskningsbaseret myndighedsbetjening foregår altså på Aarhus Universitet.

**Tabel 7.1.2: Aarhus Universitets andel af forskningsbaseret myndighedsbetjening**

		2008	2009	2010
Aarhus Universitet	I alt omsætning (mio. kr.)	24 %	24 %	25 %
	Forskningsbaseret myndighedsbetjening	52 %	54 %	57 %

Kilde: Aarhus Universitets egne beregninger

## 7.2 Status for forskningsbaseret myndighedsbetjening

I den periode den forskningsbaserede myndighedsbetjening har været integreret på universiteterne, har Universitets- og Bygningsstyrelsen løbende afholdt bi- og trilaterale møder med de involverede parter (universiteter og fagministerier). Særligt i forbindelse med udarbejdelsen af en række vejledende retningslinjerne for forskningsbaseret myndighedsbetjening, hvor der med de relevante fagministerier er opnået enighed om følgende notater:

- Notat om aftaler mellem universiteter og ministerier om myndighedsbetjening
- Bilagsnotat - konkurrenceudsættelse af forskningsbaseret myndighedsbetjening
- Bilagsnotat - immaterielle rettigheder
- Bilagsnotat - publicering



Danske Universiteter nedsatte den 7. august 2007 Forum for forskningsbaseret myndighedsbetjening (FFM) med det formål at være rådgivende organ for Rektorkollegiet om forhold, der relaterer sig til universiteternes varetagelse af myndighedsopgaver. FFM har i maj 2009 udgivet ”*Danske Universiteters Hvidbog om forskningsbaseret myndighedsbetjening – Fra forskning og myndighedsbetjening ved sektorforskningsinstitutioner til sektorrelateret forskning og forskningsbaseret myndighedsrådgivning mv. ved universiteterne i Danmark*”

Nedenfor er knyttet en kort bemærkning til indholdet af de enkelte notater om retningslinjer samt Danske Universiteters hvidbog.

### **7.2.1 Kort om aftaler mellem universiteter og ministerier om myndighedsbetjening**

*Notat om aftaler mellem universiteter og ministerier om myndighedsbetjening* indeholder en række vejledende retningslinjer for de aftaler, der indgås mellem fagministerier og universiteter.

Udformningen af aftalerne baseres på nedenstående syv *vejledende* hovedprincipper:

1. *4-årige aftaler*: Samarbejdet mellem universiteter og fagministerier om myndighedsbetjeningen baserer sig på 4-årige aftaler vedrørende leverance og betaling med forbehold for, at bevillingerne tilvejebringes på de årlige finanslove.
2. *Rulning*: Aftalerne tages hvert år op til forhandling med henblik på at foretage eventuelle justeringer, som udviklingen har nødvendiggjort.
3. *Overgangsperiode*: Fagministeriet er i en overgangsperiode på to år fra sammenlægningen forpligtet til at bruge hele sin bevilling til myndighedsbetjening på det pågældende område til indkøb på det pågældende universitet. Universitetet er tilsvarende forpligtet til at levere den nødvendige myndighedsbetjening.
4. *Varslet konkurrenceudsættelse*: Fagministeriet kan fra og med det 3. år med rimeligt varsel konkurrenceudsætte aktiviteter.
5. *Udvisning af forskningsunderstøttelsen*: Af aftalen skal fremgå opdelingen af finansieringen på forskningsunderstøttelse af myndighedsbetjeningen.
6. *Rådgivende paneler*: Myndighedsbetjeningen vil i mange tilfælde kræve, at en række interessenter høres inden for rammerne af rådgivende paneler ved udformningen af strategier mv.
7. *Fora for konfliktløsning*. Aftalen skal indeholde en præcis beskrivelse af fora og processer for løsning af eventuelle konflikter mellem fagministerium og universitet.

### **7.2.2 Kort om konkurrenceudsættelse**

Regeringen har besluttet, at fagministerierne fra 2009 kan vælge at konkurrenceudsætte hele eller dele af de forskningsbaserede myndighedsbetjeningsopgaver.

*Bilagsnotat om konkurrenceudsættelse af forskningsbaseret myndighedsbetjening* beskriver og uddyber de overvejelser, ministerierne og universiteterne havde i forbindelse med konkurrenceudsættelsen af forskningsbaseret myndighedsbetjening. Notatet er udarbejdet i samarbejde mellem Økonomi- og Erhvervsministeriet,

Miljøministeriet, Transportministeriet, Ministeriet for Fødevarer, Landbrug og Fiskeri, Ministeriet for Sundhed og Forebyggelse samt Ministeriet for Videnskab, Teknologi og Udvikling.

Det er op til det enkelte fagministerium at afgøre, hvorvidt den forskningsbaserede myndighedsbetjening skal konkurrenceudsættes. I notatet lægges der op til, at fagministerierne gør sig en række overvejelser, forud for konkurrenceudsættelse af opgaver. Fagministeriet skal i sine overvejelser naturligvis blandt andet have EU's udbudsdirektiv for øje.

Notatet beskriver blandt andet en række konsekvensvurderingen, som fagministeriet bør inddrage i deres overvejelse om konkurrenceudsættelse, for eksempel følgende forhold: skrøbelige miljøer, synergi mellem myndighedsbetjeningens elementer, markedsforhold, sammenlægningssynergier, sikkerhed for, at der er en leverandør, udformning af udbudsmateriale, aftaleperiodens længde, personaleoverdragelse, kapitalapparat, data, registre, databaser og tilknyttede systemer, varsel samt tidsperspektiv.

### **7.2.3 Kort om immaterielle rettigheder**

*Bilagsnotat om immaterielle rettigheder* beskriver fordelingen af de immaterielle rettigheder mellem universiteterne og fagministerierne. I forbindelse med sektorforskningens sammenlægning med universiteterne overtog universiteterne de immaterielle rettigheder fra de tidligere sektorforskningsinstitutioner. Alle immaterielle rettigheder, der opstår på universitetet i medfør af en aftale om forskningsbaseret myndighedsbetjening, forbliver universitetets ejendom.

For visse typer data er det nødvendigt, at rettigheden forbliver i fagministeriet. For disse data, registre og databaser gælder, at myndigheden bevarer den fulde ejendomsret, medens universitetet bevarer en tidsbegrænset brugsret hertil.

### **7.2.4 Kort om publicering**

*Bilagsnotat om publicering* gennemgår forskellige aspekter af publikationsaftaler og tidsrammer for publicering. Universiteterne har som udgangspunkt ret og pligt til at offentliggøre samtlige forskningsresultater. Dette gælder altså også for aktiviteter, som gennemføres for en myndighed i henhold til en aftale om forskningsbaseret myndighedsbetjening.

Hvis universiteterne har grund til at antage, at offentliggørelsen af et givet forskningsresultat er tidskritisk for myndighedsudøvelsen, bør universitetet gå i dialog med myndigheden, med henblik på at aftale evt. offentliggørelse først sker i rimelig tid efter, at myndigheden er orienteret om resultatet.

Aftalen bør specificere hvilke tidsfrister, man i den henseende skal holde sig til.

Omvendt kan der også opstå den situation, at en myndighed ønsker at offentliggøre en myndighedsrapport, der indeholder resultater, der er fremsendt til, men endnu ikke er accepteret i et videnskabeligt tidsskrift.

Det bør fremgå af aftalen mellem universitet og myndighed, hvorvidt offentliggørelse af myndighedsrapporten i sådanne tilfælde må afvente den videnskabelige publicering.

### 7.3 Kort om Danske Universiteters hvidbog

*"Danske Universiteters Hvidbog om forskningsbaseret myndighedsbetjening – Fra forskning og myndighedsbetjening ved sektorforskningsinstitutioner til sektorrelateret forskning og forskningsbaseret myndighedsrådgivning mv. ved universiteterne i Danmark"* er Danske Universiteters bidrag i debatten om forskningsbaseret myndighedsbetjening. I hvidbogen står der, at *de danske universiteter kan tilslutte sig det faglige og organisatoriske sigte for forskningsbaseret myndighedsbetjening, som det fremgår af eksisterende regelsæt og principper forankret i gældende love og retningslinjer* (s. 14).

En række af hvidbogens anbefalinger til integration, finansiering og konkurrenceudsættelse samt de ministerielle retningslinjer er gengivet nedenfor.

Hvidbogens anbefalinger vedrørende integration, finansiering og konkurrenceudsættelse:

- Forskningsbaseret myndighedsbetjening skal ses som en opgave for universiteterne på linje med øvrige opgaver såsom forskningsbaseret uddannelse og forskningsbaseret formidling og innovation, og der skal udvikles indikatorer for den forskningsbaserede myndighedsrådgivning.
- Forskningsbaseret myndighedsrådgivning skal på linje med forskningsbaseret undervisning være meriterende ved ansættelser på universiteter.
- Universiteterne har en forpligtelse til at sikre, at forskningen og dens resultater stilles til rådighed for beslutningsprocesserne hos politikere, myndigheder og erhvervslivet.
- Universiteterne skal forpligte sig til, i dialog med fagministeriet, vedvarende at opbygge, udvikle og dokumentere de forskningsmæssige kompetencer og resultater på området.
- Sektorrelateret forskning, set i relation til de forskellige sektorerers behov, skal have andel i den samlede vækst i forskningen.
- Opgaver inden for forskningsbaseret myndighedsbetjening skal være fuldfinansierede og bør normalt fastlægges gennem en aftalebevilling, der sikrer kompetenceopbygning og den nødvendige infrastruktur. Derfor skal mindst halvdelen, og ofte mere end halvdelen, afsættes til sektorrelateret forskning inden for fagministeriets område, mens den øvrige del afsættes til myndighedsrådgivning mv., der enten er aftalt på forhånd for en given periode eller ved løbende kontraktforhandlinger.
- Forskningsbaseret myndighedsbetjening kan udbydes i åben konkurrence, hvilket forudsætter en proces, som tager udgangspunkt i et transparent grundlag med fair og lige vilkår og under hensyntagen til opretholdelse af forskningsmiljøer af høj, international kvalitet.
- Det enkelte fagministerium bør, som led i en beslutning om konkurrenceudsættelse, redegøre for sin vurdering af de grundlæggende forhold for succes eller fiasko ved konkurrenceudsættelse. En sådan redegørelse ligger i forlængelse af forvaltningslovens bestemmelser og vil

---

>

---

være af stor værdi i tilfælde af, at der efterfølgende skulle rejses tvivl om rimeligheden af og vilkårene for konkurrenceudsættelsen.

- Det Strategiske Forskningsråd eller en tilsvarende uafhængig institution skal inddrages til at vurdere forskningskvalitet i forbindelse med konkurrenceudsættelse af forskningsbaserede opgaver.

Danske Universiteter støtter de ministerielle retningslinjer for forskningsbaseret myndighedsbetjening. Danske Universiteter og angiver, at:

- Forskningsbaseret myndighedsbetjening skal udføres med samme integritet som universitetets øvrige opgaver.
- De sektorrelaterede forskningsresultater skal bedømmes efter de samme kvalitetskriterier som al anden forskning.
- Resultaterne af myndighedsrådgivning mv. skal være offentligt tilgængelige og kunne fagfællebedømmes.
- Universiteterne bør udvikle kvalitetsstyringssystemer for den forskningsbaserede myndighedsrådgivning mv.
- Forskernes ytringsfrihed og forskningsfrihed er grundlæggende principper, som universiteterne værner om, også i forbindelse med varetagelse af forskningsbaseret myndighedsbetjening
- Der kan i særlige tilfælde være behov for, at myndighed og universitet koordinerer tidspunktet for offentliggørelse af rådgivningsresultater.

#### **7.4 Konkurrenceudsættelse af dele af Miljøministeriets myndighedsbetjening på Aarhus Universitet**

Miljøministeriet har siden juni 2009 gennemført og varslet konkurrenceudsættelse af forskningsbaseret myndighedsbetjening, der hidtil er leveret af Danmarks Miljøundersøgelser ved Aarhus Universitet, svarende til 18 mio. kr.

Videnskabsministeriet har over for Miljøministeriet tilkendegivet, at konkurrenceudsættelsen ikke bør finde sted, hvis det ikke gennem en konsekvensvurdering kan sandsynliggøres, at det sker efter en fornuftig plan. Miljøministeriet er indstillet på at levere en sådan.

Som følge af konkurrenceudsættelsessagen udestår færdiggørelsen af aftalen for 2010-13 mellem Aarhus Universitet og Miljøministeriet, men forhandlinger mellem parterne pågår. Der forventes en færdig aftale inden sommer 2010.

#### **7.5 Konklusion**

Aarhus Universitet har underskrevet en ny kontrakt med Miljøministeriet.

Universitetet fremhæver, at der er gode toner i samarbejdet og dialogen med fagministerierne og universitetet.

Universitetet har etableret et udvalg for den forskningsbaserede myndighedsbetjening med repræsentanter fra alle hovedområder, hvilket sikrer en ensartet håndtering af fælles problemstillinger, f.eks. i relation til kvalitetssikring og i forhold til kontrakter med fagministerier. Desuden er det med til at synliggøre opgaven og dermed øge

---

>

---

opmærksomheden om, hvordan andre fagområder kan bidrage til myndighedsbetjeningen.

Den forskningsbaserede myndighedsbetjening er en del af prorektors opgaveportefølje, hvilket sikrer, at indgåede kontrakter med fagministerierne har en stærk ledelsesmæssig bevågenhed. Den løbende opfølgning i forhold til ministerierne sker i form af regelmæssige statusmøder på hovedområdeniveau.

---

## 8. Uddannelser, der matcher samfundets behov

>

---

I regeringens arbejdsprogram: "Danmark 2020 Viden, vækst, velstand og velfærd" sættes der fokus på, at universiteterne skal udbyde "Stærke uddannelses tilbud der matcher samfundets behov". Det fremhæves blandt andet, at:

*"Det er vigtigt, at de danske uddannelsesmiljøer kan tilpasse sig samfundets behov for højt uddannede inden for en række områder og samtidig fastholde en høj kvalitet. Regeringen vil undersøge, hvordan vi kan forbedre de videregående uddannelsers muligheder for at tilpasse aktiviteten på det enkelte studium til det aktuelle antal studerende og samtidig fastholde et bæredygtigt miljø af kvalificerede undervisere og forskere. Vi skal undgå at komme ind i negative spiraler, hvor en periode med lidt lavere søgning til et givet studium kan føre til en forringelse af studiet og dermed til en endnu lavere fremtidig søgning. Tilsvarende skal det sikres, at der i tide sker kapacitetstilpasninger på de områder, hvor der i fremtiden bliver mindre behov for kandidater."*

Med udgangspunkt i beskæftigelsesforholdene for dimittender fra Aarhus universitet, universitetets udbud af uddannelsespladser og ansøgernes 1. prioritetsansøgninger i 2009 viser nedenstående figur 8 eksempler på balancen mellem universitetets uddannelsesudbud og arbejdsmarkedets nuværende behov for arbejdskraft.

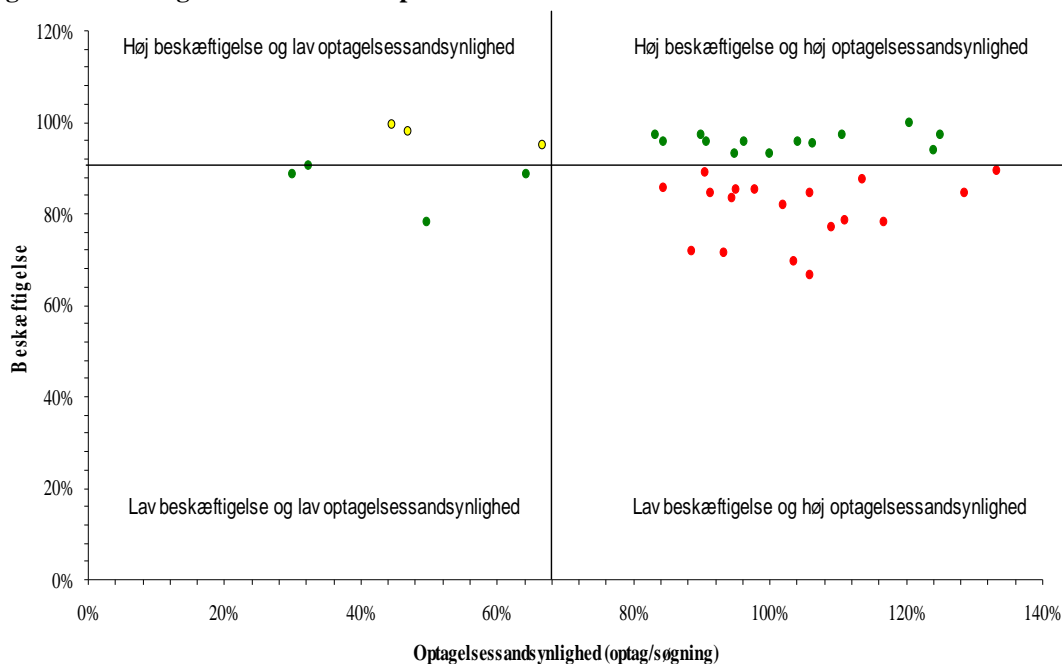
### 8.1. Kategorisering af uddannelserne på Aarhus Universitet

Uddannelserne kan inddeles i de tre kategorier: grøn, gul og rød. De grønne uddannelser er de uddannelser, som bedst er tilpasset samfundets behov. Der er to typer grønne uddannelser. Den ene type har høj beskæftigelse, og Aarhus Universitet har samtidig så mange studiepladser, at mange af ansøgerne får en plads. Den anden type har en lav beskæftigelse, og Aarhus Universitet har samtidigt begrænset antallet af studiepladser, så det er svært at blive optaget.

De gule uddannelser er dem, som har en høj beskæftigelse, men hvor der ikke er mange studiepladser i forhold til ansøgere. Flertallet af disse uddannelser på Aarhus Universitet er dog dimensioneret af Videnskabsministeriet, undtagelsen er statskundskab.

De røde uddannelser er de uddannelser, hvor beskæftigelsen er lav, men hvor Aarhus Universitet har mange studiepladser i forhold til antal ansøgere, optagelsessandsynligheden er altså høj. Disse uddannelser vurderes umiddelbart som dem, der i mindst omfang matcher samfundets behov.

**Figur 8: Placering af uddannelserne på Aarhus Universitet**



Anm: Optagelsessandsynligheden er antal tilbudt optagelse den 30. juli 2009 delt med antal 1. prioritetsansøgninger. Beskæftigelse er andel nyuddannede kandidater, som er beskæftigede, under ph.d.-uddannelse eller i udlandet 4- 19 måneder efter fuldførelse i 2007.

Hver prik viser en uddannelse på Aarhus Universitet. Akserne er placeret ved landsgennemsnittet, som er 68 procent for optagelsessandsynligheden og 91 procent for beskæftigelse. Nogle uddannelser på Aarhus Universitet er ikke medtaget – det drejer sig bl.a. om kandidatuddannelser, som ikke har en naturlig bachelor samt om flere erhvervsproglige og erhvervsøkonomiske uddannelser.

Kilde: Universitets- og Bygningsstyrelsens beregninger på data fra hhv. Danmarks Statistik og Den Koordinerede Tilmelding

>

## 8.2 Uddannelserne opdelt på tilpasningen til samfundets behov

I det nedenstående gennemgås uddannelserne, der befinder sig i de fire kvadranter for tilpasningen til samfundets behov.

Tabel 8.1 viser, hvilke uddannelser der falder ind under den første kategori af grønne uddannelser, altså de uddannelser, som har en høj beskæftigelse og også mange studiepladser. Det drejer sig især om civilingeniøruddannelserne og erhvervsøkonomiske fag.

**Tabel 8.1: Uddannelser på Aarhus Universitet, der optager en stor del af ansøgerne og som har høj beskæftigelse**

Uddannelse	Antal optagne 2009	Optagelsessandsynlighed*	Beskæftigelse m.v.
Civilingeniør Geoteknologi	5	125 %	97 %
Erhv.øk.-erhvervsret	112	120 %	100 %
Erhv.øk.Infor.tekn., HA(it)	31	124 %	94 %
Civilingeniør Bioteknologi	21	111 %	97 %
Økonomi	184	106 %	95 %
Kemi	25	104 %	96 %
Geologi	30	100 %	93 %
Fysik	75	96 %	96 %
Biologi	92	95 %	93 %
Civilingeniør Kemi og teknologi	18	90 %	97 %
Datalogi	108	91 %	96 %
Jura	404	83 %	97 %
Matematik	54	84 %	96 %

\*: Optagelsessandsynlighed er antal tilbudt optagelse den 30. juli 2009 delt med antal 1. prioritetsansøgninger.

Beskæftigelse er andel nyuddannede kandidater, som er beskæftigede, under ph.d.-uddannelse eller i udlandet 4- 19 måneder efter fuldførelse i 2007.

Tabellen viser uddannelser på Aarhus Universitet, hvor både optagelsessandsynligheden og beskæftigelsesprocenten er højere end landsgennemsnittet. Nogle uddannelser på Aarhus Universitet er ikke medtaget – det drejer sig bl.a. om kandidatuddannelser, som ikke har en naturlig bachelor samt om flere erhvervsproglige og erhvervsøkonomiske uddannelser.

Kilde: Universitets- og Bygningsstyrelsens beregninger på data fra hhv. Danmarks Statistik og Den Koordinerede Tilmelding

Tabel 8.2 viser hvilke uddannelser, der er den anden type af grønne uddannelser, altså de uddannelser, som har en lav beskæftigelse og få studiepladser. Det drejer sig især om psykologi, medievidenskab og etnografi.

**Tabel 8.2: Uddannelser på Aarhus Universitet, der ikke optager en stor del af ansøgerne, og som har lav beskæftigelse**

Uddannelse	Antal optagne 2009	Optagelsessandsynlighed*	Beskæftigelse m.v.
Psykologi	202	30 %	88 %
Medievidenskab	71	32 %	90 %
Etnografi	91	50 %	78 %
Musikvidenskab	45	64 %	88 %

\*: Optagelsessandsynlighed er antal tilbudt optagelse den 30. juli 2009 delt med antal 1. prioritetsansøgninger.

Beskæftigelse er andel nyuddannede kandidater, som er beskæftigede, under ph.d.-uddannelse eller i udlandet 4- 19 måneder efter fuldførelse i 2007.

Tabellen viser uddannelser på Aarhus Universitet, hvor både optagelsessandsynligheden og beskæftigelsesprocenten er lavere end landsgennemsnittet. Nogle uddannelser på Aarhus Universitet er ikke medtaget – det drejer sig bl.a. om kandidatuddannelser, som ikke har en naturlig bachelor samt om flere erhvervsproglige og erhvervsøkonomiske uddannelser.

Kilde: Universitets- og Bygningsstyrelsens beregninger på data fra hhv. Danmarks Statistik og Den Koordinerede Tilmelding



>

Tabel 8.3 viser de gule uddannelser, det vil sige de uddannelser, som har en høj beskæftigelse, men et begrænset antal studiepladser. Det drejer sig især om tandlæge og lægevidenskab. Begge disse uddannelser er dimensioneret fra centralt hold.

**Tabel 8.3: Uddannelser på Aarhus Universitet, der ikke optager en stor del af ansøgerne, men som har høj beskæftigelse**

Uddannelse	Antal optagne 2009	Optagelsessandsynlighed*	Beskæftigelse m.v.
Odontologi (tandlæge)	62	45 %	100 %
Lægevidenskab	479	47 %	98 %
Statskundskab/Samfundsfag	231	67 %	95 %

\*: Optagelsessandsynlighed er antal tilbudt optagelse den 30. juli 2009 delt med antal 1. prioritetsansøgninger.

Beskæftigelse er andel nyuddannede kandidater, som er beskæftigede, under ph.d.-uddannelse eller i udlandet 4- 19 måneder efter fuldførelse 2007.

Tabellen viser uddannelser på Aarhus Universitet, hvor optagelsessandsynligheden er lavere end landsgennemsnittet og beskæftigelsesprocenten er højere end gennemsnittet. Nogle uddannelser på Aarhus Universitet er ikke medtaget – det drejer sig bl.a. om kandidatuddannelser, som ikke har en naturlig bachelor samt om flere erhvervsproglige og erhvervsøkonomiske uddannelser.

Kilde: Universitets- og Bygningsstyrelsens beregninger på data fra hhv. Danmarks Statistik og Den Koordinerede Tilmelding

Tabel 8.4 viser de røde uddannelser, det vil sige de uddannelser, som har en lav beskæftigelse men mange studiepladser. Det drejer sig især om humanistiske uddannelser som arkæologi, sprog, dramaturgi og filosofi.

**Tabel 8.4: Uddannelser på Aarhus Universitet, der optager en stor del af ansøgerne, men som har lav beskæftigelse**

Uddannelse	Antal optagne 2009	Optagelsessandsynlighed*	Beskæftigelse m.v.
Klassisk arkæologi	9	129 %	84 %
Fransk sprog, litt. og kultur	12	133 %	89 %
Dramaturgi	54	106 %	67 %
Filosofi	70	117 %	78 %
Religionsvidenskab	58	104 %	70 %
Engelsk	101	111 %	78 %
Østeuropastudier	12	109 %	77 %
Tysk sprog litt. og kultur	25	114 %	88 %
Spansk spansk.amr. litt.kult.	28	93 %	71 %
Forhistorisk arkæologi	18	106 %	84 %
Teologi	54	102 %	82 %
Kunsthistorie	70	89 %	72 %
Nordisk sprog og litt. (dansk)	91	98 %	85 %
Lingvistik	34	94 %	83 %
Historie	113	95 %	85 %
Middelalder/renæssanceark.	21	91 %	84 %
Idéhistorie	48	91 %	89 %
Litteraturhistorie	49	84 %	86 %

\*: Optagelsessandsynlighed er antal tilbudt optagelse den 30. juli 2009 delt med antal 1. prioritetsansøgninger.

Beskæftigelse er andel nyuddannede kandidater, som er beskæftigede, under ph.d.-uddannelse eller i udlandet 4- 19 måneder efter fuldførelse i 2007.

Tabellen viser uddannelser på Aarhus Universitet, hvor optagelsessandsynligheden er højere end landsgennemsnittet og beskæftigelsesprocenten er lavere end landsgennemsnittet. Nogle uddannelser på Aarhus Universitet er ikke medtaget – det drejer sig bl.a. om kandidatuddannelser, som ikke har en naturlig bachelor samt om flere erhvervsproglige og erhvervsøkonomiske uddannelser.

Kilde: Universitets- og Bygningsstyrelsens beregninger på data fra hhv. Danmarks Statistik og Den Koordinerede Tilmelding

>

Som supplement til diskussionen er udarbejdet en oversigt over uddannelser med faldende optag.

**Tabel 8.5: Eksempler på uddannelser på Aarhus Universitet med faldende optag**

Uddannelse	2001	2002	2003	2004	2005	2006	2007	2008	2009	Ændring 2001-2009	Ændring 2005-2009
Erhvervsprog - to sprogs kombination af engelsk, fransk, spansk eller tysk	126	87	88	97	58	58	53	30	47	-63 %	-19 %
Engelsk/Fransk/Italiensk/Spansk/Tysk	264	237	194	197	219	181	179	132	177	-33 %	-19 %
Arkæologi (forhistorisk/middelalder/ klassisk)	82	69	64	42	64	59	68	43	48	-41 %	-25 %
Historie	154	133	132	131	132	120	120	87	113	-27 %	-14 %
Dansk	121	136	109	98	106	100	100	82	91	-25 %	-14 %
Teologi	81	84	63	68	73	64	56	37	54	-33 %	-26 %
Musikvidenskab	57	57	57	47	57	44	58	34	45	-21 %	-21 %
Biologi	142	116	99	73	56	100	86	56	92	-35 %	64 %
Idræt	60	60	60	64	60	50	50	48	50	-17 %	-17 %

Kilde: Universitets- og Bygningsstyrelsens beregninger på tal fra Den Koordinerede Tilmelding

### 8.3 Konklusion

Aarhus Universitet betragter kandidaterne som det vigtigste bidrag til samfundet og den vigtigste videnuddveksling med arbejdsmarkedet. Derfor ligger samfundets behov Aarhus Universitet meget på sinde. Aarhus Universitet ser det som en fælles interesse mellem samfund og universiteterne at have uddannelser, som de unge vil søge ind på og efterfølgende kan bruge til at få ansættelse på arbejdsmarkedet. Der er imidlertid ikke altid en sammenhæng mellem søgning og beskæftigelse, da andre parametre end beskæftigelse har indflydelse på de unges uddannelsesvalg.

Universitetsuddannelser arbejder med lange tidsperspektiver, både i form af uddannelsestiden, men også i form af udvikling af uddannelsen og det tilknyttede forskningsmiljø for uddannelsen. Aarhus Universitet peger derfor på, at det ikke er i samfundets interesse at forsøge at regulere kandidatoutputtet i forhold til ledighedstal, da ledighedstallene er et historisk billede af konjunktursvingninger. Det er derfor ikke muligt at tilpasse optaget så hurtigt, som konjunkturerne svinger. Aarhus Universitet følger dog beskæftigelsessituationen for kandidaterne meget tæt og laver som følger heraf større og mindre justeringer af uddannelsernes opbygning og indhold.

Aarhus Universitet har den grundlæggende holdning, at det mest beskæftigelsesfremmende, universiteterne kan gøre, er at integrere samfunds- og arbejdsmarkedsrelaterede emner i uddannelserne samt at give de studerende erhvervsvejledning gennem hele uddannelsesforløbet og særligt i valgsituationer. Universitetets holdning afspejler sig f.eks. i den strategi for studie- og erhvervsvejledning, som Aarhus Universitet vedtog i februar 2010, der skal udmøntes i handleplaner i efteråret 2010.

---

## **9. Generelt – status fra Aarhus Universitet**

>

---

Se Aarhus Universitets bidrag vedrørende status i bilag 3.

---

## 10. Konklusion

>

---

Overordnet tegner der sig et billede af Aarhus Universitet som et universitet med en sund økonomi. Aarhus Universitet havde i 2008 et underskud på 16,0 mio. kr. og i 2009 et overskud på 27,4 mio. kr. Resultatets andel af universitetets samlede indtægter lå begge år inden for 1 procent.

Aarhus Universitets egenkapital pr. 31/12 2008 udgjorde 648,2 mio. kr., og bestod primært af akkumuleret overført overskud og en statsforskrivning (240,0 mio. kr.) Soliditetsgraden udgjorde 23 procent. Pr. 31/12 2009 udgjorde Aarhus Universitets egenkapital ca. 675,6 mio. kr., og bestod primært af akkumuleret overført overskud og en statsforskrivning (ca. 239,8 mio. kr.). Soliditetsgraden udgjorde i 2009 22 procent.

Aarhus Universitets samlede tilskud fra Universitets- og Bygningsstyrelsen er siden 2005 steget væsentligt, svarende til i alt 20 procent fra 2005 til 2010. Fra 2008 til 2009 var der en stigning i bevillingerne på i alt 247 mio. kr. Ændringen omfatter en stigning i uddannelsesbevillingerne og forskningsbevillingerne.

Fordelingen af videnskabeligt personale på stillingskategorier på Aarhus Universitet er på niveau med det samlede billede for universiteterne. Andelen af adjunkter ligger et procentpoint over gennemsnittet for universiteterne. Aarhus Universitet vil fremover sætte fokus på karriereveje for alle medarbejdergrupper.

Antallet af studerende på Aarhus Universitet steg i perioden 2006-2008 lidt mere end landsgennemsnittet.

Aarhus Universitet har vedtaget en internationaliseringsstrategi for 2009-2013 og oprettet et Internationalt Center, som samler fællesadministrative services på det internationale område. Ambitionen er at øge internationaliseringen af Aarhus Universitets uddannelser og styrke den ind- og udgående internationale mobilitet blandt studerende og unge forskere.

I forhold til den samlede udvikling i universitetssektoren for åben- og deltidsuddannelse fra 2005-2008 har der været en stigning i antal betalende studerende, men et fald i antal årsstuderende på Aarhus Universitet. Efter- og videreuddannelse er et højt prioriteret område på Aarhus Universitet, der i 2010 har udarbejdet en strategi for området.

Aarhus Universitet har en bred samarbejdsflade med professionshøjskolesektoren, der blandt andet indebærer en overordnet strategisk samarbejdsaftale med professionshøjskolen VIA University College for 2008-2012. Der er desuden etableret en tæt samarbejdskonstruktion med Ingeniørhøjskolen i Århus om ingeniøruddannelserne i regi af Aarhus School of Engineering, som samarbejdspartnerne ønsker at udbygge til egentlig fusion.

Søgningen og optaget på bacheloruddannelserne på Aarhus Universitet er steget kraftigere end gennemsnittet for universiteterne samlet set. Mellem 2006 og 2007 steg tilgangen til Aarhus Universitet, men tilgangen faldt mellem 2007 og 2008. Aarhus Universitet fremhæver, at universitetet understøtter søgningen ved at lave et godt informationsmateriale om bacheloruddannelser og kandidatuddannelser. Aarhus

---

>

---

Universitet fremhæver, at universitetet er et landsdækkende universitet og dermed også gerne optager flere studerende fra Sjælland.

Frafald og gennemførsel på Aarhus Universitet er på niveau med universiteterne samlet set.

Universitets- og Bygningsstyrelsen ser positivt på Aarhus Universitets tal for optag, samt tallene for frafald og gennemførsel. Styrelsen forventer, at Aarhus Universitet vil øge optaget yderligere med henblik på at bidrage til opfyldelse af 50%-målsætningen i 2015, således at universitetet bevarer sin nuværende andel af landets studerende i forhold til opfyldelsen af målsætningen.

Aarhus Universitet fremhæver, at opfyldelse af 50 %-målsætningen er afhængig af opfyldelsen af 95 %-målsætningen, som Aarhus Universitet ser store regionalpolitiske udfordringer i.

I 2008 har Aarhus Universitet indfriet målet i udviklingskontrakten for optagelse af ph.d.-studerende. Tilgangen til ph.d.-uddannelsen på Aarhus Universitet er mellem 2006 og 2008 steget med 56 procent. Den største procentvise stigning findes på naturvidenskab, der næsten har fordoblet optaget. Samlet set på alle universiteterne er ph.d.-tilgangen steget med 33 procent. Ligeledes var der i 2008 127 internationale ph.d.-studerende ved universitetet, hvilket er en kraftig vækst siden 2006.

Universitets- og Bygningsstyrelsen ser positivt på, at Aarhus Universitet har opnået EU-kommissionens ECTS-label. Aarhus Universitet fremhæver, at universitetet lever op til kriterierne for dette label, men Aarhus Universitet arbejder videre med sine kvalitetssystemer, da det er selve kvalitetskulturen, der ligger i dette label, som er central for universitetet.

Aarhus Universitet støtter varmt den højtillidsstrategi, der lægges op til i universitetsevalueringen 2009, og vil arbejde aktivt for etableringen heraf. Derudover vil Aarhus Universitet arbejde om medbestemmelse på universitetet gennem Akademiske Råd og studienævn.

Aarhus Universitet har underskrevet en ny kontrakt med Miljøministeriet. Universitetet fremhæver, at der er gode toner i samarbejdet og dialogen mellem fagministerierne og universitetet. Universitetet har etableret et udvalg for den forskningsbaserede myndighedsbetjening med repræsentanter fra alle hovedområder. Den forskningsbaserede myndighedsbetjening er en del af prorektors opgaveportefølje, hvilket sikrer, at indgåede kontrakter med fagministerierne har en stærk ledelsesmæssig bevågenhed. Den løbende opfølgning i forhold til ministerierne sker i form af regelmæssige statusmøder på hovedområdeniveau.

I relation til emnet om uddannelser, der matcher samfundets behov, betragter Aarhus Universitet kandidaterne som det vigtigste bidrag til samfundet og den vigtigste videnudveksling med arbejdsmarkedet. Derfor ligger samfundets behov Aarhus Universitet meget på sinde. Aarhus Universitet ser det som en fælles interesse mellem samfund og universiteterne at skabe uddannelser, som de unge vil søge ind på og efterfølgende kan bruge til at få ansættelse med på arbejdsmarkedet. Aarhus

---

>

---

Universitet mener dog ikke, at det er i samfundets interesse, at gennemføre øjeblikkelige tilpasninger af optaget på basis af konjunktursvingninger.

Ovenstående emner er områder, hvor Universitets- og Bygningsstyrelsen konstaterer, at Aarhus Universitet har klaret sig godt. Nedenfor nævnes nogle områder, hvor Universitets- og Bygningsstyrelsen konstaterer at Aarhus Universitet har nogle udfordringer, som universitetet arbejder på at forbedre.

Der er en lidt højere andel af kvinder i det videnskabelige personale ved Aarhus Universitet sammenlignet med det samlede billede for universiteterne, bortset fra professorerne. Aarhus Universitet har sat yderligere fokus på ligestilling ved at underskrive Chartret for kvinder i ledelse, og følger op på denne gennem en ligestillings-task force, der vil forsøge at ændre fordelingen mellem kønnene over en årrække.

Universitets- og Bygningsstyrelsen konstaterer, at der er en ubalance i antallet af indgående og udgående studerende på studieophold på Aarhus Universitet. I 2008/2009 tog 802 studerende på studieophold i udlandet, mens Aarhus Universitet modtog 1072 studerende på studieophold. Antallet af udrejsende studerende er således øget, mens antallet af indgående studerende samtidigt er øget endnu kraftigere. Aarhus Universitet arbejder på at øge den samlede internationale mobilitet, hvilket bl.a. kan se i Aarhus Universitets internationale strategi.

I alt har Aarhus Universitet haft en stigning i de samlede eksterne midler til forskning mellem 2006 og 2008 på 19 procent, hvilket svarer til landsgennemsnittet. Aarhus Universitet oplevede en stigning i midler fra danske offentlige og private kilder, mens der var en tilbagegang i EU-midlerne og et lille fald i midlerne fra øvrige udenlandske kilder. Aarhus Universitet har i sin udviklingskontrakt opstillet mål for tiltrækningen af EU-midler. Aarhus Universitet levede i 2008 ikke op til målet. Aarhus Universitet har dog taget forskellige initiativer på området. Universitetet har blandt andet etableret en forskningsstøtteenhed, der skal støtte forskerne i udarbejdelse af ansøgninger mv. Aarhus Universitet har ligeledes en database over mulige fonde, betingelser, strategier, bestyrelsesmedlemmer mv., der skal bidrage til at styrke resultaterne af forskernes ansøgninger.

Ved 9 procent af ansættelserne af videnskabeligt personale på Aarhus Universitet i 2004-2006 blev stillingen besat med en person, som umiddelbart før var ansat i udlandet. Aarhus Universitet arbejder på at øge denne andel, da det landsdækkende tal for denne type ansættelser i samme periode var 12 procent.

Universitets- og Bygningsstyrelsen vil følge udviklingen på disse områder.

### Bilag 1 – Opfølgning på Aarhus Universitets årsrapport

Aarhus Universitet

#### Opfølgning på universitetets årsrapport for 2008

I overensstemmelse Videnskabsministeriets tilsynsforpligtelse i henhold til universitetsloven har Universitets- og Bygningsstyrelsen gennemgået årsrapporten for 2008 og institutionsrevisors protokollat, samt Rigsrevisionens erklæring og beretning til bestyrelsen om årsrevision af 15. april 2009.

Styrelsen har ved gennemgangen af årsrapporten lagt vægt på bestyrelsens vurderinger af økonomien og planerne for den fremtidige udvikling.

Udviklingskontrakterne er sammen med målrapporteringen og finanslovens aktivitetsoversigter udgangspunkt for Videnskabsministeriets dialog og tilsyn med universiteterne.

#### 1. Opfølgning på målrapporteringen i årsrapporten

Universitets- og Bygningsstyrelsen har gennemgået målrapporteringen i årsrapporten. Målrapporteringen relaterer sig til udviklingskontrakten og derigennem til AU's strategiske mål, midler og indsatsområder, centreret om de fire kerneopgaver, forskning, uddannelse, vidensspredning og forskningsbaseret myndighedsbetjening, jf. universitetslovens § 2.

Målrapporteringen afspejler, at udviklingskontrakten indeholder både kvalitative og kvantitative mål for universitetets aktiviteter inden for rammerne af universitetets overordnede strategiske forsknings- og uddannelsesplaner.

./.

I vedhæftede bilag har styrelsen til orientering udarbejdet diagrammer, som muliggør en tværgående sammenligning mellem universiteterne på de områder, hvor der er opstillet kvantitative mål i universiteternes udviklingskontrakter.

AU's rapportering omfatter såvel en skematisk gennemgang af udviklingen for samtlige mål som en mere uddybende rapportering af udvalgte mål inden for:

- tiltrækning af eksterne, ikke-statslige midler
- ph.d.-aktivitet
- kvalitetssikring af uddannelserne
- forskningsbaseret myndighedsbetjening.

#### *Målopfyldelsen*

I udviklingskontrakten har AU opstillet i alt 40 mål, som AU forventer at opfylde i kontraktperioden.

Status for målopfyldelsen for	Antal mål
-------------------------------	-----------

>

2008	
Opfyldt	25
Delvis opfyldt	9
Ikke opfyldt	6
Kan først vurderes i 2010	0

Universitets- og Bygningsstyrelsen finder, at der er et behov for en supplerende redegørelse for nogle af de ikke opfyldte mål, som anført nedenfor, jf. udviklingskontrakten.

### **Indikator nr. 2: Tiltrækning af forskere fra udlandet**

#### ***Indikator***

Der måles på antal nyansatte forskere med seneste ansættelsessted uden for Danmark.

#### ***Mål og målopfyldelse***

	Antal nyansatte forskere fra udlandet	
	Mål	Realiseret
2008	180	116
2009	200	
2010	220	

Med ansættelsen af 116 forskere fra udlandet i 2008 har AU ikke opfyldt målet på 180. Der gives i årsrapporten ingen forklaring på udviklingen, men det anføres, at AU fortsat har stor fokus på området.

Styrelsen anmoder venligst om en redegørelse for de konkrete initiativer, AU har iværksat for at nå op på de aftalte mål i de kommende år.

### **Indikator nr. 3: EU-midler**

#### ***Indikator***

Som indikator anvendes Rektorkollegiets nøgletal A31C

#### ***Mål og målopfyldelse***

	Tiltrækning af EU-midler, mio. kr.	
	Mål	Realiseret
2008	108	81
2009	120	
2010	132	

AU har i 2008 tiltrukket 81 mio. kr. fra EU. Det er knap 10 % lavere end i 2006. I årsrapporten forklares udviklingen med, at AU har haft en stigning i de øvrige



eksterne ikke-statslige midler, således at det samlede omfang på 465 mio. kr. er godt 25 % højere end det samlede måltal på 370 mio. kr.

Styrelsen anmoder venligst om en uddybende redegørelse for de konkrete initiativer, AU har iværksat for at nå op på de aftalte mål i de kommende år.

### **Indikator nr. 11: Frafaldsprocent kandidat**

#### **Indikator**

Som indikator anvendes Rektorkollegiets nøgletal G24.

#### **Mål og målopfyldelse**

	Frafald på kandidatuddannelser	
	%	
	Mål	Realiseret
2008	9,5	13
2009	8,8	
2010	8,0	

Frafaldet på kandidatuddannelserne blev for 2008 opgjort til 13 %. AU anfører, at der har været en stor diversitet mellem hovedområderne, og at AU vil udbrede de enkelte hovedområders gode erfaringer.

Styrelsen har noteret sig de anførte initiativer til at reducere frafaldet de kommende år.

### **Indikator nr. 32: Skriftlige formidlingsbidrag i populærmedier**

#### **Indikator**

Som indikator anvendes Rektorkollegiets nøgletal J21.

#### **Mål og målopfyldelse**

	Antal skriftlige formidlingsbidrag	
	Mål	Realiseret
2008	2.100	1.680
2009	2.450	
2010	2.750	

AU leverede i 2008 1.680 skriftlige formidlingsbidrag i populærmedier. Det anføres, at der er en vis usikkerhed i registreringen af denne aktivitet, men at der arbejdes på at forbedre registreringen.

Styrelsen har noteret sig det anførte forhold vedrørende registreringen og forventer, at AU når op på de aftalte mål i de kommende år.

### **Indikator nr. 36: Antal indberettede opfindelser**

>

### **Indikator**

Der måles på antal opfindelser, som er indberettet til universitetets ledelse.

### **Mål og målopfyldelse**

	Antal indberettede opfindelser	
	Mål	Realiseret
2008	85	41
2009	100	
2010	110	

Der blev i 2008 indberettet 41 opfindelser. Det er væsentligt under det forventede. AU anfører, at det er en generel tendens, der ses på flere danske universiteter. AU har bevidst nedprioriteret scoutingen efter potentielle opfindelser, og i stedet satset på at færdigbehandle indberetningerne frem til patentering eller anden udnyttelse.

Styrelsen har noteret sig de anførte forhold.

### **Indikator nr. 39: Tildelte ph.d.-grader inden for forskningsbaseret myndighedsbetjening**

### **Indikator**

Der måles på antal tildelte ph.d. grader inden for de fagområder, myndighedsbetjeningen foregår.

### **Mål og målopfyldelse**

	Antal konfererede/tildelte ph.d.-grader	
	Mål	Realiseret
2008	44	30
2009	53	
2010	60	

Der er i 2008 tildelt 30 ph.d.-grader inden for myndighedsområderne svarende til 2006-niveauet. Det er AUs klare forventning, at målet for 2010 vil blive nået. DJF har med oprettelsen af egne forskningsprogrammer og en ny ph.d.-skole en forventning om en kraftig vækst i antallet i de kommende år.

Styrelsen har noteret sig de konkrete initiativer, AU i 2008 har iværksat for at nå op på de aftalte mål i de kommende år.

## 2. Opfølgning på revisionen

Vi skal bede universitetet om at redegøre for, om de af Rigsrevisionen påpegede forhold er afklaret, og hvad man har gjort for at sikre, at der ikke fremover opstår problemer med disse forhold.

Rigsrevisionen har drøftet revisionsprotokollatet om forberedende revisionsarbejder samt revisionsprotokollatet om årsrapporten med institutionsrevisor. Rigsrevisionen finder på den baggrund anledning til at fremhæve følgende fra protokollatet om forberedende revisionsarbejder:

- I pkt. 16- 23 oplyser institutionsrevisor angående generelle it-kontroller, at det interne kontrolmiljø i en vis udstrækning er uformelt, og at universitetet er afhængigt af nøglepersoner. Institutionsrevisor vurderer, at kontrolforanstaltningerne på en række af de gennemgåede områder bør styrkes i det igangværende fusionsarbejde omfattende it-infrastruktur og -ledelse, før de generelle it-kontroller på universitetet kan anses for at være fuldt ud tilstrækkelige og effektive.
- Institutionsrevisor vurderer herudover i pkt. 33-35, at der er sket forbedringer i forretningsgange og interne kontroller inden for regnskab og økonomistyring, bl.a. som følge af et projekt på 8000 C, hvor forretningsgangene systematisk blev gennemgået og nedskrevet. Der er dog fortsat nogle svagheder i kontrolforanstaltningerne.
- AU har igangsat et administrativt forandringsprojekt, der skal ensrette forretningsgange og kontroller for de fusionerede enheder. En række af de identificerede svagheder i kontrolforanstaltningerne er omfattet af dette projekt. Institutionsrevisor anbefaler, at der iværksættes tiltag til udbedring af resterende svagheder i kontrolforanstaltningerne, både for områder, der er omfattet af forandringsprojektet, og for de områder, der ikke er omfattet af forandringsprojektet.

Rigsrevisionen er enig med institutionsrevisors vurdering af universitetets regnskabsforvaltning og økonomistyring, herunder at der er sket en række forbedringer, der kan bidrage til en mere sikker regnskabsaflæggelse.

## 3. Særligt om It-sikkerheden

Den stigende anvendelse af informations- og kommunikationsteknologi har skabt et afhængighedsforhold. It er blevet en så integreret del af vores daglige gøremål, at opgaverne reelt ikke kan løses uden. Dermed bliver sikring af informationers/datas integritet, fortrolighed og tilgængelighed i stigende grad helt centralt i hverdagen.

I den offentlige sektor har det siden 2007 været obligatorisk at følge den danske standard for informationssikkerhed, DS 484.

Informationssikkerhed skal skabe:

1. Tilgængelighed: Interne brugere og eksterne kunder skal have adgang til de informationer, som de har behov for på et givent tidspunkt
2. Integritet: Informationerne skal være korrekte og fuldstændige

---

>

---

3. Fortrolighed: Følsomme informationer skal beskyttes mod uvedkommendes adgang.

It-sikkerhed, herunder efterlevelse af DS484, er ikke afgrænset til udvalgte systemer, men er gældende for alt lige fra fysisk sikring af bygninger til retningslinjer for håndtering af mobile enheder. Det er vigtigt, at It-sikkerhed ikke alene tænkes som tekniske sikringsforanstaltninger, men i lige så høj grad er repræsenteret ved et passende niveau af forståelse i hele organisationen.

It-styringen og It-anvendelsen på universiteterne bør i tilstrækkeligt omfang fokusere på at understøtte universiteternes målopfyldelse på såvel forskningsmæssige som administrative områder, så det er passende for universiteternes behov på kort og lang sigt.

På <http://www.itst.dk/it-sikkerhed/ds-484> findes vejledninger og best practise eksempler til at understøtte det videre arbejde med DS484. Særligt henledes opmærksomheden på <http://www.itst.dk/it-sikkerhed/ds-484/rollebaseret-indgang/systemforvaltere-og-dataforvaltere-skal-passe-paa-deres-aktiver>, hvori den enkelte system- eller dataforvalters ansvar er beskrevet.

Med venlig hilsen

Jens Peter Jacobsen  
Direktør

Cc. Rigsrevisionen

**Bilag 2 – Svar fra Aarhus Universitet**

AARHUS UNIVERSITET

Universitets- og Bygningsstyrelsen  
Bredgade 43  
1260 København K

**Opfølgning på Aarhus Universitets årsrapport for 2008**

Dato: 20. november 2009

Direkte tlf.: 89426863  
Mobil tlf.: 28992566  
Fax: 86197029  
E-mail: bbj@adm.au.dk

Journal nr.: AU-2007-017-045  
Afs. CVR-nr.: 31119103  
Reference: bbj

Side 1/4

Universitets- og Bygningsstyrelsen har ved brev af 23. september 2009 indkaldt opfølgning på Aarhus Universitets årsrapport for 2008.

Universitetet har følgende bemærkninger til henvendelsen:

**Udviklingskontraktens indikator 2: Tiltrækning af forskere fra udlandet**

Aarhus Universitet har i sommeren 2009 publiceret en internationaliseringsstrategi, der understreger vigtigheden af globalt samarbejde. Derfor er tiltrækning af internationalt talent på alle niveauer et fokusområde for universitetet. Aarhus Universitet har de seneste år vist en generel fremgang på de vigtigste internationale rankinglister. Dette er en vigtig faktor for at rekruttere udenlandske talenter, men kan dog ikke stå alene.

Aarhus Universitets nyetablerede Internationale Center har igangsat udarbejdelsen af en professionel modtagelse og servicering af udenlandske medarbejdere og deres familier. Der er således oprettet en "International Help desk", der sikrer, at udenlandske forskere får informationer og hjælp i forbindelse med tilflytning og etablering i Danmark. International Help desk yder desuden personlig rådgivning både før og specielt efter ankomsten. Internationalt Center samarbejder ydermere med universitetets HR-afdeling for at gøre den webbaserede information fokuseret på udenlandske medarbejders behov. Endelig samarbejder International Center med bl.a. Århus Kommune om et "One Stop Shop" hvor universitetets nyrekrutterede, udenlandske medarbejdere kan møde engelskkyndige medarbejdere fra både Skat, statsforvaltningen og borgerservice.

Aarhus Universitet ønsker desuden at sikre integrationen af udenlandske familier og tilbyder derfor både sociale arrangementer på universitetet samt i samarbejde med International Community. Et vigtigt fokusområde er desuden at assistere medfølgende ægtefæller i forbindelse med jobsøgning. Aarhus

Ledelsessekretariatet  
Aarhus Universitet  
Nordre Ringgade 1  
8000 Århus C

Tlf.: 89421111  
Fax: 86197029  
E-mail: led@au.dk  
www.au.dk/led



Universitet arbejder endvidere aktivt for at få et internationalt gymnasium til Århus.

Et velfungerende velkomst- og integrationstilbud til udenlandske forskere og deres familier vil i samspil med en aktiv rekruttering via internationale fora understøtte tiltrækning af udenlandske medarbejdere til universitetets stærke forskningsmiljøer.

### Udviklingskontraktens indikator 3: EU-midler

Aarhus Universitet har indgået en samarbejdsaftale med Forskningsstøtteenheden på Århus Sygehus om at styrke forskningsstøtten på hele universitetet. Et væsentligt element heri er støtte til udformning af forskningsansøgninger til EU. I løbet af 2009 er der afsat ekstra ressourcer til Forskningsstøtteenhedens arbejde på universitetet. Forskningsstøtteenheden vil fremadrettet bl.a. afholde informationskurser om støttemuligheder under EU (og andre fonde og puljer) – og i højere grad have mulighed for at være behjælpelig med at støtte universitetets forskere i udformning af ansøgninger og efterfølgende at hjælpe med administration af bevillinger.

Aarhus Universitet har ligeledes i 2009 oprettet en særlig arbejdsgruppe under universitetets Forskningsudvalg for at styrke universitetets indsats på EU området. Nedenfor fremgår arbejdsgruppens kommissorium.

#### Kommissorium

EU-arbejdsgruppen konstitueres som et underudvalg til Forskningsudvalget på Aarhus Universitet. Arbejdsgruppen mødes to til tre gange per år, hvoraf et møde per år skal afholdes i Bruxelles mhp. at give medlemmerne den bedst mulige viden om EU-systemet og mulighederne for at samarbejde med og påvirke systemet. Arbejdsgruppen skal primært, via spredning af information om EU, både mellem medlemmerne af arbejdsgruppen og til potentielle ansøgere på universitetet, arbejde proaktivt for at forbedre mulighederne for, at forskere på Aarhus Universitet opnår forskningsbevillinger fra EU.

I forlængelse heraf kan arbejdsgruppen beslutte, at der også kan arbejdes proaktivt med at sikre flere bevillinger fra andre store udenlandske bevillingskilder, eks. fra USA.

Arbejdsgruppen beslutter, hvordan gruppen bedst arbejder for at disse mål nås, men følgende elementer skal indgå i dette arbejde;

Arbejdsgruppen skal:

- søge at påvirke EU's rammeprogrammer så tidligt i processen som muligt, for dermed at være med til at sætte den fremtidige dagsorden
- arbejde med at nedbryde fordomme om EU på Aarhus Universitet
- arbejde på at flere ansatte på Aarhus Universitet bliver bedommere i EU
- med passende intervaller kortlægge bevillingerne fra EU til Aarhus Universitet
- efter hvert møde rapportere tilbage til Forskningsudvalget

Arbejdsgruppen kan, i forbindelse med organiseringen af arbejdet med konkrete ansøgningsrunder (eks. ERC), trække relevante personer ind ad hoc.



### **Opfølgning på revisionen – vedr. de forhold Rigsrevisionen har påpeget**

Rigsrevisionen anbefalede i sin erklæring fra april 2009 universitetet at koordinere beregningsgrundlaget for deltidsuddannelser så det sikres, at fastsættelsen af deltagerbetalingen sker på et ensartet grundlag.

Aarhus Universitet igangsatte straks efter modtagelsen af Rigsrevisionens rapport et udredningsarbejde vedr. beregningsgrundlaget for deltidsuddannelserne med henblik på at sikre, at fastsættelsen af deltagerbetalinger sker på et ensartet grundlag og med virkning allerede fra sommeren 2010. Som følge heraf har Aarhus Universitet vedtaget en model for fastsættelsen af deltagerbetalingen, der gælder for hele universitetet. Modellen har karakter af en grundmodel, der kan justeres i forhold til relevante forhold og uddannelsesudbud.

### **Opfølgning på revisionen – vedr. økonomistyring**

Implementeringen af økonomisystemet under universitetets administrative forandringsproces er i fuld gang i driften. Der er implementeret fælles kontoplan for det fusionerede universitet og alle dele af universitetet anvender nu Navision Stat. Elektronisk faktura workflow er under implementering og vil være fuldt implementeret inden årets udgang. Der er udarbejdet procesbeskrivelser og arbejdsgangsbeskrivelser for økonomiopgaver, som findes på Økonomiportalen på universitetets hjemmeside <http://www.au.dk/da/adm/budget/oko/proces/nye>. Herunder er der taget højde for langt størstedelen af de svagheder i kontrolforanstaltningerne, som institutionsrevisor har peget på i protokollat om forberedende revisionsarbejder 2008. Universitetet er opmærksomt på de punkter, der falder uden for forandringsprocessen og arbejder også med dem.

### **Opfølgning på revisionen – vedr. it-kontroller**

Styrkelse og harmonisering af IT-sikkerheden på Aarhus Universitet har siden efteråret 2008 været i stærkt fokus. Der er ansat en IT-sikkerhedschef og besluttet en formel organisering af arbejdet med ét overordnet og 10 decentrale Informationssikkerhedsudvalg med et fast årshjul bestående af system- og dataklassifikation, risikoanalyser, beredskabsplaner og evaluering af arbejdet. Som støtte for dette arbejde er der nedsat et teknisk IT-sikkerhedsudvalg. Den forretningsmæssige styring af IT-sikkerhedsarbejdet er hermed styrket markant.

Desuden er der gennemført en organisatorisk opdeling af den hidtidige IT-afdeling, så der nu er en selvstændig IT-udviklingsafdeling med egen chef og en drifts- og supportafdeling med egen chef. Der er lagt en plan for, hvordan reel funktionsadskillelse mellem udviklingsområdet og driftsområdet kan implementeres – de væsentligste aktiviteter er gennemført, men der udestår en



AARHUS UNIVERSITET

Side 4/4

række tekniske udfordringer. Til ledelse af IT-området er der hermed skabt en helt ny ledelse med en vicedirektør, udviklingschef og driftschef samt en tværgående it-sikkerhedschef.

Aktuelt arbejdes der med styrkelse af change management procedurer (styring og sikring af ændringer i driftsmiljøet) – her arbejdes efter principperne i ITIL-standarden.

I regi af universitetets administrative forandringsproces gennemføres projekter til modernisering og konsolidering af den grundlæggende IT-infrastruktur i form af netværk og bruger / identitetsstyring.

Aarhus Universitet har med andre ord taget en række markante skridt til at gøre kontrollerne på IT-området mere effektive og formelle.

**UBSTs tværgående sammenligning mellem universiteterne**

Afslutningsvist skal universitetet gøre opmærksom på en fejl i de medsendte diagrammer, der sammenligner universiteterne på udvalgte områder.

Planche 14.1 viser en sammenligning mellem ”citeringer i populær medier, indeks”. Aarhus Universitet indgår i denne sammenligning. En sådan indikator er imidlertid ikke en del af universitetets udviklingskontrakt. Der er formentlig sket en forveksling med indikator 32 – Skriftlige formidlingsbidrag i populærmedier. De to talsæt er imidlertid ikke sammenlignelige.

Med venlig hilsen

Bo Bjerre Jakobsen  
Chefkonsulent

Kopi til:

Universitetsdirektør Jørgen Jørgensen  
Vicedirektør Søren Trangbæk  
Kontorchef Kirsten Skjødt  
Vicedirektør Flemming Bøge  
International chef Kristian Thorn  
Vicedirektør Ole Olsen  
Specialkonsulent Grith Thagaard Loft  
Specialkonsulent Rebekka Sylvest



### **Bilag 3 – Status fra Aarhus Universitet**

[Bilaget er udarbejdet af AU]

#### **Rammebetingelser**

Aarhus Universitet har været i konstant udvikling og forandring siden fusionerne. Allerede i 2006 fusionerede Aarhus Universitet med Handels- og Ingeniørhøjskolen i Herning. I 2007 fusionerede Aarhus Universitet med Handelshøjskolen i Aarhus, Danmarks JordbrugsForskning, Danmarks Miljøundersøgelser og Danmarks Pædagogiske Universitet. Fusionerne gav Aarhus Universitet en ny mangfoldighed og styrke med nye muligheder for at spille en stadig større rolle i det danske samfund og indgå i det globale universitetsnetværk.

Efter fusionerne kom en række strategiproceser, der havde til formål at sætte standarderne og målene for det nyfusionerede Aarhus Universitet. Det kom meget konkret til udtryk i den ambitiøse udviklingskontrakt for 2008-2010. Aarhus Universitets samlede strategi for 2008-2012 er ligeledes ambitiøs og sætter rammerne omkring kerneaktiviteterne fremragende forskning, fokuseret talentudvikling, inspirerende rådgivning og videnuudveksling samt uddannelser og formidling i verdensklasse. Kvalitet og mangfoldighed er i centrum og markeres ved, at Aarhus Universitet er det eneste universitet i Danmark, der har fælles grænseflader til alle store samfundssektorer; grænseflader, der er karakteriseret ved gensidig udveksling af viden.

Internationalisering og myndighedsområdet spiller en helt særlig rolle i Aarhus Universitets strategi. Der er derfor udarbejdet en særskilt international strategi for Aarhus Universitet. På myndighedsområdet er der udarbejdet et sæt fælles overordnede procedurer for kvalitetssikringen af den forskningsbaserede myndighedsbetjening, ligesom man har etableret en udvalgsstruktur på området, der bl.a. skal bidrage til at understøtte, at det samlede universitet inddrages i den forskningsbaserede myndighedsbetjening.

Aarhus Universitet har hovedcampus i Århus, men har lokaliteter i hele Danmark. I den eksisterende Visionsplan 2008-2028 er der sat fokus på den fysiske udbygning i Århus. Bestyrelsen har besluttet, at der skal udarbejdes en revideret visionsplan for det samlede universitet. Et udkast hertil vil blive forelagt bestyrelsen den 17. juni 2010. Planen arbejder med en yderligere styrkelse af hovedcampus i Århus samt udbygning af en stærk campus i Emdrup foruden forsøgsstationer og forskningsfaciliteter på udvalgte lokaliteter. Planen er udformet, så den kan rumme både de kort- og langsigtede konsekvenser af den faglige udviklingsproces, der er beskrevet nedenfor.

Fusionerne gjorde det helt nødvendigt at se på Aarhus Universitets administration. Mange medarbejdere og mange ressourcer er derfor investeret i at analysere og forbedre de administrative arbejdsgange og snitfladerne mellem fællesadministrationen og hovedområdernes administration i den administrative forandringsproces, der beslutningsmæssigt blev afsluttet i foråret 2010. Mange initiativer bliver dog fortsat implementeret.

### **Den faglige udviklingsproces**

Den mest omfattende udvikling er imidlertid den igangværende faglige udviklingsproces, der har til formål at udbygge den styrkeposition, Aarhus Universitet har inden for forskning, uddannelse og videnudveksling yderligere, så Aarhus Universitet kan løse de opgaver samfundet med rette forventer.

Aarhus Universitet er blandt Europas førende universiteter. Den position skal styrkes ved at:

- Udvikle universitetets stærke forsknings- og uddannelsesmiljøer
- Understrege universitetets rolle som leverandør af den fremmeste forskningsbaserede viden til brug for nationale og internationale myndigheder og virksomheder
- Tiltrække de bedste forskere og undervisere, de dygtigste studerende og en voksende andel af de konkurrenceudsatte midler såvel nationalt som internationalt
- Understrege den stærke Aarhus-campus omkring Universitetsparken som et af Europas bedste universitetscampusmiljøer

Ovenstående medfører, at forskningsindsatsen samles og styrkes, og at kvalitet og samspil på tværs af universitetet mellem grundforskning, strategisk forskning og anvendt forskning øges. Samtidig ønsker Aarhus Universitet at nedbringe de barrierer, der hæmmer det indre uddannelsesmarked i at fungere optimalt, således at det moderne Aarhus Universitet kan være med til at sætte standarden for fleksible uddannelser af højeste kvalitet.

Den faglige udviklingsproces skal sikre, at Aarhus Universitet forbliver et sammenhængende universitet, der udnytter mulighederne efter fusionerne maksimalt. Det kommer til at kræve organisatoriske ændringer, hvor eksisterende barrierer for samarbejde og videnudveksling reduceres. De nuværende ni hovedområder bliver derfor reduceret til fire, og antallet af institutter vil ligeledes blive reduceret således, at institutstrukturen svarer til universitetets fagprofil og opgaver. Det vil blive fulgt op af den fysiske planlægning og placering, hvor hovedcampus forbliver omkring Universitetsparken i Århus, mens campus i Emdrup bliver styrket og udviklet.

Aarhus Universitets bestyrelse træffer beslutning om den overordnede struktur samt principperne i den fortsatte faglige udviklingsproces på sit møde den 17. juni 2010. Derefter vil der komme en længere proces med konkretisering af principperne og implementering af beslutningerne. Det forventes, at den nye faglige og administrative organisation træder i kraft den 1. januar 2012. Den fysiske indretning af Aarhus Universitet fremover vil tage højde for resultatet af den faglige udviklingsproces samt de vækstscenarier, som beskrives i det reviderede oplæg til visionsplanen frem til 2028.

### **Lovgivningsrammer**

For at kunne få den fulde effekt og de bedste resultater af den faglige udviklingsproces forventer Aarhus Universitet, at det vil blive nødvendigt at se på de lovgivningsmæssige rammer. Det drejer sig konkret om:

---

>

---

- Stillingsstrukturen og karriereveje  
Universitetsloven sætter tre formål for universitetssektoren; forskning, uddannelse og vidensudveksling. Det er vigtigt, at der i forhold til hele bredden i det moderne universitets virksomhed er relevante og gerne sammenhængende karriereveje, der hver for sig kan føre til en slutstilling.
- Akademiske råd  
Aarhus Universitet ønsker at fremme dialog og debat mellem medarbejdere og lokale ledelser samt øge medarbejdernes indflydelse på faglige, akademiske spørgsmål. Den nuværende struktur med Akademiske Råd på fakultets/hovedområdeniveau er ikke tilstrækkelig til dette formål. Aarhus Universitet ønsker derfor, at Universitetsloven suppleres med, at universiteterne i deres vedtægter dels kan fastsætte supplerende opgaver for de Akademiske Råd dels kan etablere lignende udvalg/organer på institutniveau. Derudover ønsker Aarhus Universitet mulighed for, at Akademisk Råd selv kan vælge sin formand.
- Studienævnstruktur  
Erfaringer fra Aarhus Universitet med sammenlægning af studienævn tyder på, at der er større basis for tværfagligt samarbejde og strategisk arbejde med uddannelserne, hvis studienævnene dækker flere uddannelser. Ressourcemæssige og organisatoriske barrierer for samarbejde formindskes herved og der opstår en slags arms-længde-princip ved vurdering af faglige anliggender. Der vil således opstå en mere kompetenceorienteret tilgang til uddannelserne, der vil blive vurderet ud fra mere holistiske principper. Det er imidlertid helt afgørende, at studienævnene forbliver fagnære fx gennem en underliggende uddannelsesudvalgsstruktur, der kunne have en rådgivende funktion i forhold til studienævnene. I uddannelsesudvalgene skal både undervisere og studerende være repræsenteret, hvorved deres engagement og indflydelse på egne uddannelser kan fastholdes. Aarhus Universitet ønsker altså at kunne etablere færre og bredere studienævn, men ønsker samtidig et regelgrundlag for at sikre de studerendes medindflydelse og de ansattes engagement på det fagnære niveau.

Derudover er det Aarhus Universitets helt overordnede holdning, at universiteterne skal styres ud fra et princip om højtillid. Det internationale evalueringspanel, der evaluerede de danske universiteter i 2009, anbefaler en højtillidsstrategi over for universiteterne, hvilket ikke mindst er påkrævet på uddannelsesområdet. Aarhus Universitet bifalder den anbefaling og ønsker at få slækket på de mange reguleringer, som er hindrende for, at universiteterne fuldt ud kan indfri såvel overordnede politiske som egne strategiske mål.

Et centralt element i en højtillidsstrategi er etablering af en ny *akkrediteringsprocedure* i Danmark, som i højere grad fokuserer på resultater frem for forhåndskontrol. Aarhus Universitet bidrager gerne aktivt i bestræbelserne på at forenkle reguleringerne på uddannelsesområdet, herunder til udvikling af en ny akkrediteringsprocedure, hvor der stilles skarpt på, hvordan danske universiteter bedst kan indgå i det globale uddannelsesmarked.

---

>

---

### **Aarhus Universitets fremtidige profil**

Aarhus Universitet vil i fremtiden stå endnu stærkere. Den faglige bredde og samspillet med omverdenen vil være øget. Aarhus Universitet vil i direkte dialog med samfundet og virksomhederne bidrage med brugbare løsninger på de globale økonomiske, velfærdsmæssige og tekniske udfordringer.

Sømløs integration mellem anvendt forskning, strategisk forskning og grundforskning vil blive mestret på Aarhus Universitet, der fagligt og organisatorisk vil være fuldt integreret. Uddannelserne vil fortsat være kendetegnet ved at være af den højeste kvalitet og samtidig i indhold og struktur blandt de mest moderne i Europa ved at sætte standarderne for fleksibilitet og faglig progression.

